
TIROIR DE SCELLAGE PAR ASPIRATION

GUIDE D'INSTALLATION

| | |
|---|----|
| Pièces requises | 3 |
| Accéder aux spécifications de votre produit | 4 |
| Déballez le produit | 6 |
| Installation du filtre à air | 7 |
| Retirez les vis de transport | 8 |
| Installation du support antibasculement | 9 |
| Positionnement dans la cavité | 10 |
| Installer la façade de tiroir | 11 |
| Ajuster le tiroir | 13 |
| Installation dans la cavité | 14 |
| Liste de contrôle | 15 |

INTÉGRÉ
VB30SDEI3

PIÈCES REQUISES

OUTILS

Non fourni

- Tournevis à tête étoilée T20
- Clé Allen 3/16 po (5 mm)
- Tournevis à pointe plate
- Pincés
- Cales

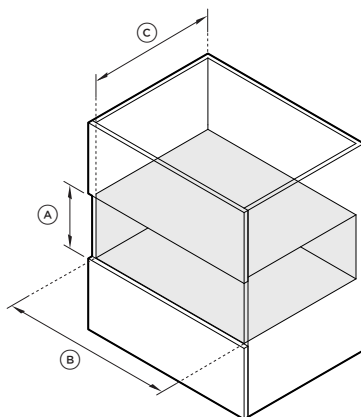
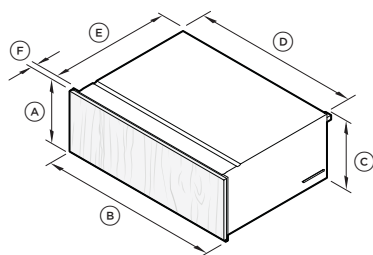
PIÈCES

fournis

- Câbles d'alimentation (1)
- Vis à tête noyée T20 4x20 (4)
- Vis T20 4x15 (4)
- Vis à panneau T20 4x12 (6)
- Support antibasculement (2)
- Trousse d'accessoires d'étanchéisation externe
 - Adaptateur d'entrée d'aspiration (1)
 - Tube (1)
 - Bouchon de mise sous vide (1)
 - Adaptateur de bouchon (1)



Pour obtenir les spécifications complètes des produits, des armoires et des services, reportez-vous au Guide de planification. Pour accéder au Guide de planification, scannez le code QR ou visitez fisherpaykel.com/specify. Recherchez par type d'appareil ménager, nom de produit ou code de modèle.



| DIMENSIONS DU PRODUIT | po | mm |
|------------------------------|----------|---------|
| Ⓐ Hauteur totale | 10 16/11 | 271 |
| Ⓑ Largeur totale | 29 7/8 | 758 |
| Ⓒ Hauteur du châssis | 10 16/11 | 271 |
| Ⓓ Largeur du châssis | 28 1/2* | 724* |
| Ⓔ Profondeur du châssis | 21 11/16 | 551 |
| Ⓕ Épaisseur du panneau avant | min. 5/8 | min. 16 |

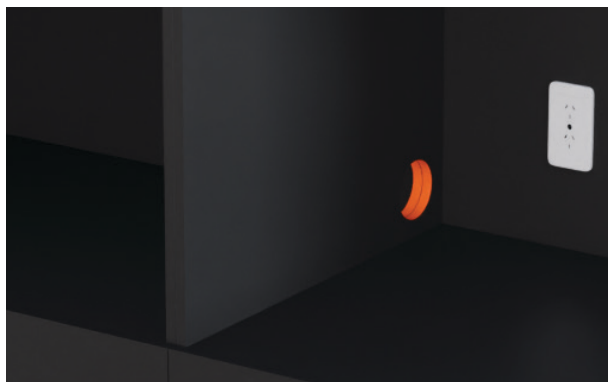
*Incluant les supports latéraux

| DIMENSIONS DE LA CAVITÉ | po | mm |
|---|----------|-----|
| Ⓐ Hauteur intérieure minimale de la cavité | 10 3/4 | 273 |
| Ⓑ Largeur intérieure minimale de la cavité | 28 1/2 | 724 |
| Ⓒ Profondeur intérieure minimale de la cavité | 22 13/16 | 580 |
| Hauteur d'armoire recommandée | 10 3/4 | 273 |
| Largeur d'armoire recommandée | 30 | 762 |



fisherpaykel.com/specify

1. Reportez-vous au Guide de planification pour les spécifications des armoires, des cavités, des panneaux et de l'entretien.



2. Assurez-vous que l'armoire respecte les spécifications minimales requises pour la cavité.

L'armoire doit être de niveau et bien carrée afin d'éviter tout ajustement du produit, comme l'utilisation d'une cale.

DÉBALLEZ LE PRODUIT



1. Retirez délicatement le tiroir réchaud et la boîte d'accessoires de l'emballage.



2. Mettez l'emballage au rebut de manière responsable.

INSTALLATION DU FILTRE À AIR



1. En utilisant des pinces, retirez le capuchon de blocage et insérez-le dans le support.



2. À l'aide d'un tournevis à tête plate, installez le filtre à air.



3. Glissez le couvercle de filtre à air sur l'ouverture de filtre à air.

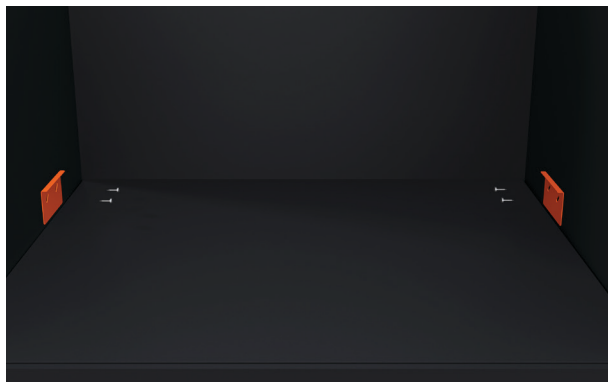
RETIREZ LES VIS DE TRANSPORT



1. Dévissez les vis de transport situées sous le câble d'alimentation et le support.

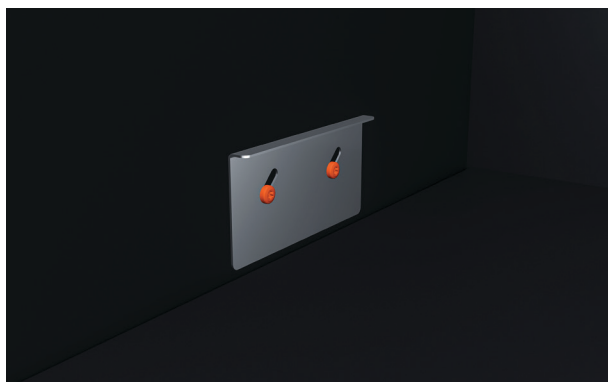
INSTALLATION DU SUPPORT ANTIBASCULEMENT

Les supports antibasculement empêchent l'appareil de basculer lors de l'ouverture du tiroir.
N'ouvrez pas le tiroir si les supports antibasculement ne sont pas installés.



1. Positionnez les supports antibasculement sur les deux côtés des armoires.

Les supports doivent être placés à niveau de la base de l'armoire et à $15 \frac{11}{16}$ po (399 mm) de l'avant de l'armoire.



2. Fixez les supports antibasculement à l'aide des vis fournies.

POSITIONNEMENT DANS LA CAVITÉ



1. Connectez le câble d'alimentation à l'alimentation électrique.



2. Appliquez du ruban adhésif sur les panneaux des armoires adjacentes avant de soulever le produit pour le positionner.



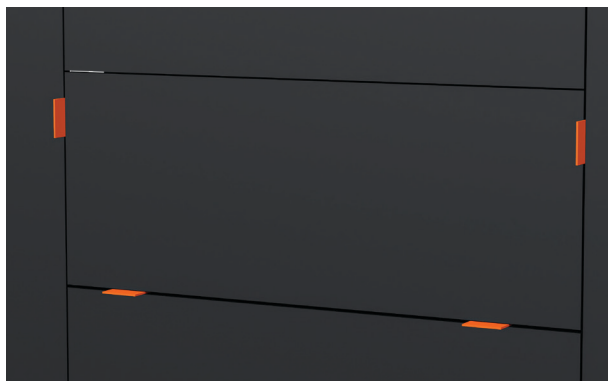
3. Poussez délicatement le tiroir à vide dans les armoires.

Assurez-vous que les supports latéraux s'enclenchent avec les supports anti-basculement.

INSTALLER LA FAÇADE DE TIROIR



1. Retirez le film adhésif des supports de porte. Pliez davantage les supports pour les prolonger si nécessaire. Alignez soigneusement le panneau personnalisé sur le produit et appuyez pour le mettre en place.

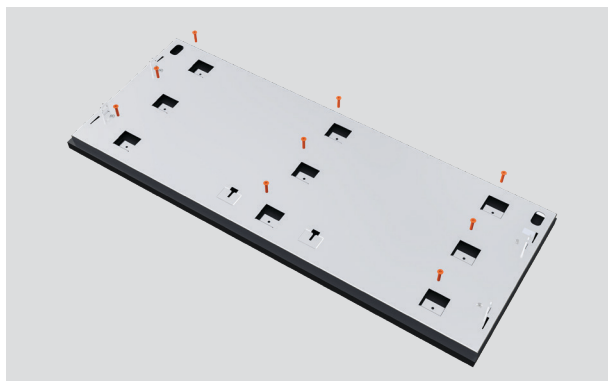


2. Utilisez des cales si nécessaire pour ajuster le panneau personnalisé et obtenir des espacements uniformes. Appuyez le panneau sur le ruban adhésif pour le maintenir en emplacement.



3. Ouvrez complètement le tiroir et retirez les deux vis T20 de chaque côté du cadre. Faites glisser le cadre de porte vers le haut et retirez-le du tiroir.

INSTALLER LA FAÇADE DE TIROIR

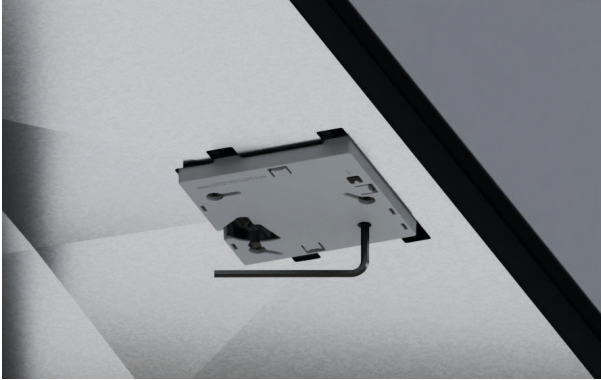


4. Percez des avant-trous à travers le cadre de la porte dans le panneau personnalisé. Ne percez pas le panneau. Fixez le panneau à la porte avec six vis à bois T20.



5. Installez d'abord le panneau par le bas, en le poussant vers l'intérieur puis vers le bas. Fixez le panneau à la porte de chaque côté à l'aide de deux vis à bois T20.

AJUSTER LE TIROIR



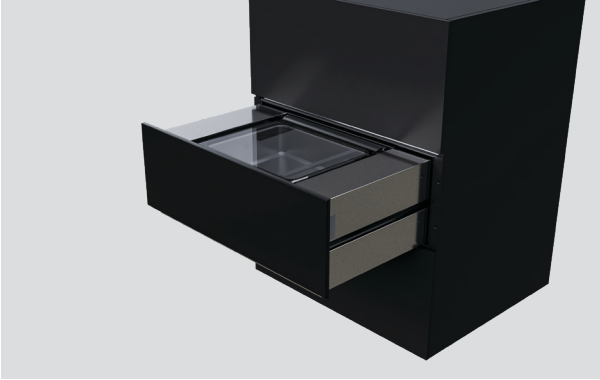
1. Ajuster la profondeur :

Ouvrez complètement le tiroir.

Utilisez une clé Allen pour ajuster l'emplacement du panneau avant jusqu'à $\frac{3}{16}$ po (4 mm).

Tournez dans le sens des aiguilles d'une montre pour reculer le panneau, ou dans le sens inverse des aiguilles d'une montre pour le faire avancer.

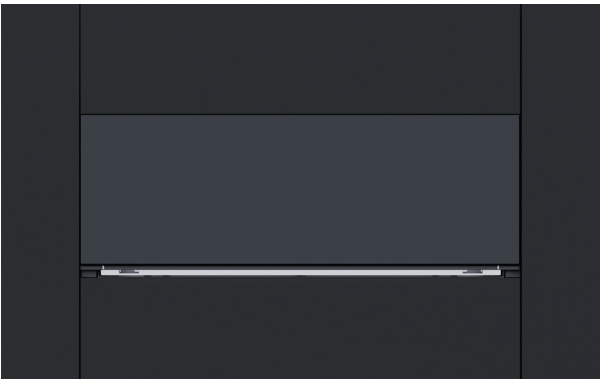
INSTALLATION DANS LA CAVITÉ



2. Ouvrez complètement le tiroir.



3. Serrez le tiroir aux armoires à l'aide de vis à tête noyée 4x20 T20.



4. Fermez le tiroir pour vérifier l'alignement et réajustez si nécessaire.

LISTE DE CONTRÔLE

Vérifications après l'installation

- Tous les dégagements sont conformes.
- Le produit est de niveau et solidement installé dans les armoires.
- Tous les emballages internes ont été retirés.
- L'interrupteur d'isolement est facilement accessible.

Essai de fonctionnement

- Ouvrez le tiroir.
- Appuyez sur le bouton d'alimentation pour allumer l'appareil.
- Appuyez sur le bouton d'alimentation pour le mettre hors tension avant de fermer le tiroir.

Complétez et conservez pour référence sécurisée :

Modèle _____

N° de série _____

Date d'achat _____

Acheteur _____

Adresse du distributeur _____

Nom de l'installateur _____

Signature de l'installateur _____

Entreprise d'installation _____

Date de date d'installation _____

