
DISHDRAWER™ DISHWASHER CARE AND MAINTENANCE

Care and cleaning	3
Cleaning the filters	4
Cleaning the spray arm	5
Cleaning the filter plate	6
Detergent recommendations	7
Water hardness	8
Racking features	9
Water softener	12
Winterizing	13
Troubleshooting	14
Fault codes	17

FISHER & PAYKEL

NZ AU UK IE SG

CONTEMPORARY DISHDRAWER™ DISHWASHER

DD60D2NX9, DD60D2NB9, DD60SCTX9, DD60SCX9, DD60DCX9,
DD60SCTX9 & DD60SCX9, DD60D4NX9, DD60D4NB9, DD60D4ZB9,
DD60ST4NX9, DD60ST4NB9 & DD60ST4ZB9

CARE AND CLEANING



Key steps to maintain your dishwasher

Follow these steps every few months to remove food residue and build-up. Do them more often if you use eco detergents and low-temperature cycles like Eco and Light.

- Run regular deep clean cycles.
- Descale to remove mineral buildup.
- Clean the filter.
- Clean the spray arm.

To clean surfaces, wipe with a damp cloth, and dry with a lint-free cloth.



We do not recommend:

- Scouring pads
- Stainless steel cleaners or polishes
- Abrasive, acidic, alkaline or solvent cleaning products
- Handwashing dish detergents, laundry or other detergents or disinfectants.



Running a deep clean cycle

Unload the dishwasher. Use a premium dishwashing cleaner, follow the label instructions, and run the HEAVY or HEAVY SANITIZE cycle.




Removing mineral buildup

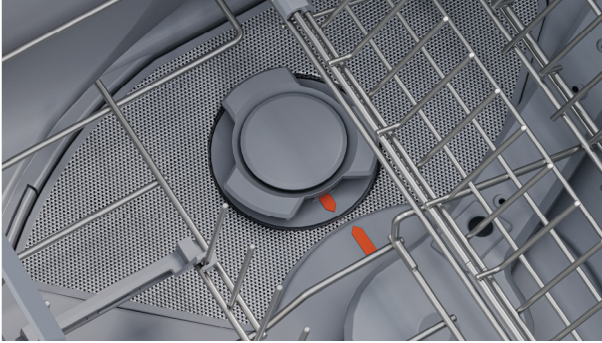
Fill the detergent dispenser and secondary compartment with citric acid crystals or descaler, and close the cover.

Run the dishwasher on the HEAVY cycle.

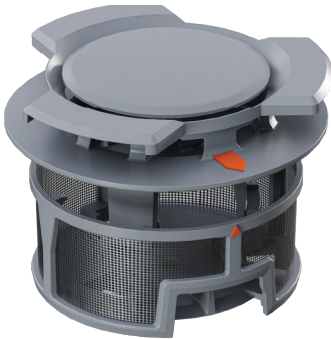
CLEANING THE FILTERS



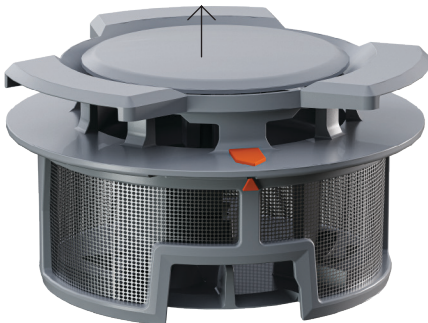
Blocked filters reduce the water pressure required to clean dishes. Remove and clean the filters regularly, or when the filter indicator  starts to flash. Watch ['Cleaning the filters on your Dishdrawer™ Dishwasher'](#)



1. Twist the drain filter counter-clockwise and lift to remove.



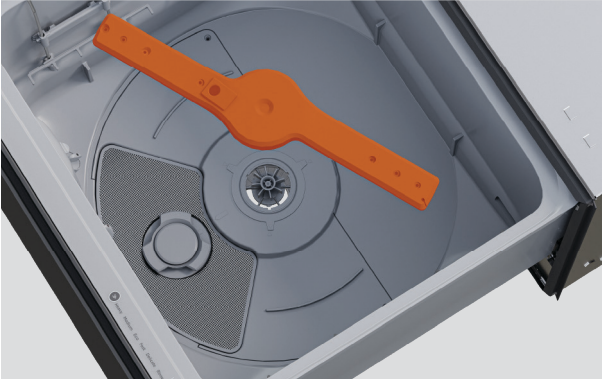
2. Turn the filter cap making the arrows line up. Separate the parts and clean them with hot water, then rinse thoroughly.



3. Re-fit the drain filter back into the holder and twist until the arrows align. Push the drain filter back into the tub and rotate clockwise until the arrows align.

CLEANING THE SPRAY ARM

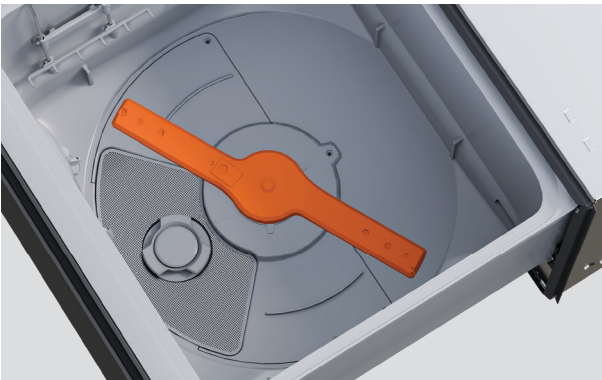
The spray arm rotates and sprays water to clean dishes. Wash performance may be reduced if the arm is obstructed or becomes blocked with food residue.



1. Remove the racking by gently pulling up from the top right corner. Lift the spray arm off the base.

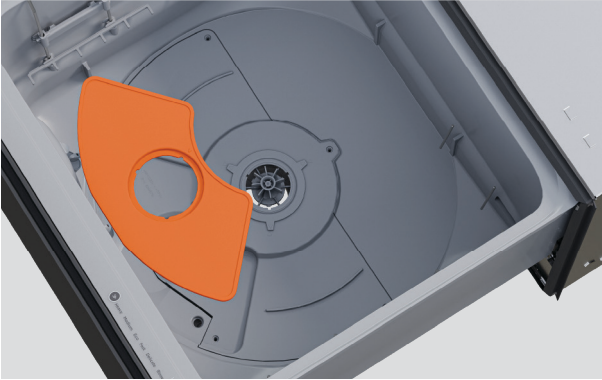


2. Shake to dislodge any loose particles, rinse under running water, and wipe with a damp cloth. Continue until water flows through all the spray holes. Check base for obstructions.



3. Place the spray arm into the base. Ensure the arm rotates freely when refitted.

CLEANING THE FILTER PLATE



1. With the drain filter removed, lift the drain filter plate out of the tub.



2. Clean under hot water and rinse thoroughly, ensuring there are no particles in the recess.



3. Push the drain filter plate back into the tub.

DETERGENT RECOMMENDATIONS



The quantity of detergent you should use depends on how dirty the dishes are and how hard the water is at your property.

We recommend using premium powdered dishwasher detergents and tablets to effectively clean dishes, utensils and filters in your dishwasher.

Note:

- If using **powder**, place it in dispenser
- If using **tablets**, place them in cutlery basket

Detergent quantity per drawer

SOFT WATER

(such as tank water)

Soil level	Powder	Tablets
Light	1/3 full	Not recommended
Medium	2/3 full	1
Heavy	Full	1

MODERATE WATER

Soil level	Powder	Tablets
Light	2/3 full	Not recommended
Medium	2/3 full	1
Heavy	Full	1

HARD WATER

(with a high mineral content)

Soil level	Powder	Tablets
All soil levels	Full*	1

*If required, additional detergent can be added to the secondary dispenser to aid dishdrawer performance.

WATER HARDNESS



Hard water can cause mineral scale build-up in your DishDrawer™ Dishwasher and a decline in performance over time.

If you live in a hard water area and your DishDrawer™ Dishwasher does not have a built-in water softener, we recommend fitting a softener to the household water supply.

Confirm local water hardness

Check with your council or water supplier to confirm water hardness in your area, and use the table to determine the appropriate softener setting.

Water softener settings

SOFT WATER

Setting	ppm*	gpg**	°dh	°fh	°e /°clark	mmol/l
0	0-100	0-6	0-5.6	0-10	0-7	0-0.1

MODERATE WATER

Setting	ppm*	gpg**	°dh	°fh	°e /°clark	mmol/l
1	100-250	6-14	5.6-14	10-25	7-17.5	0.1-2.5

HARD WATER

Setting	ppm*	gpg**	°dh	°fh	°e /°clark	mmol/l
2	250-350	14-20	14-19.6	25-35	17.5-24.5	2.5-3.5
3	350-450	20-26	19.6-25.2	35-45	24.5-31.5	3.5-4.5
4	450-550	26-32	25.2-30.8	45-55	31.5-38.5	4.5-5.5
5	550-625	32-36	30.8-35	55-62	38.5-43.8	5.5-6.2

*ppm = parts per million | **gpg = grains per gallon.

RACKING FEATURES



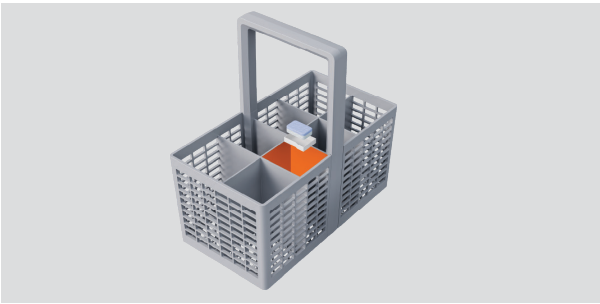
Cutlery basket

Load sharp utensils with handles facing up.



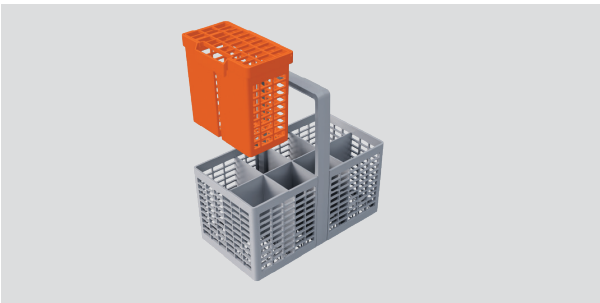
Removable anti-nesting grid

Separates cutlery items and stops them nesting together, allowing water to circulate freely.



Removable tablet tray

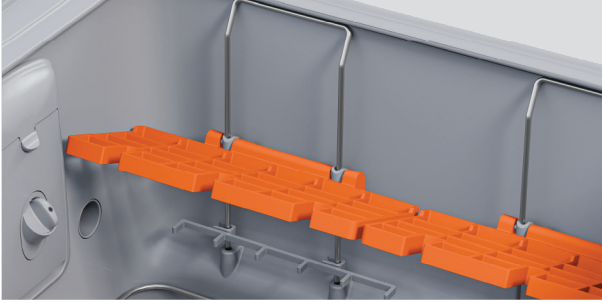
For tablets or gel packs. Ensure that tablets are not in direct contact with dishes or cutlery.



Removable small items container

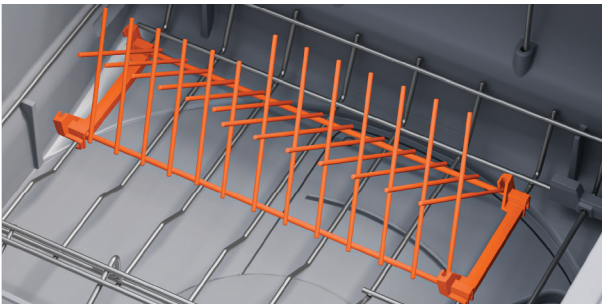
For small, light items like baby bottle teats, to prevent displacement during wash. Can be placed inside, or clipped to the side of, the cutlery basket.

RACKING FEATURES



Foldable cup racks

Fold up or down, and adjust height as required.



Folding tine rack

Fold up to fit plates or down to create space.

To remove, fold down and pull firmly towards you, unclipping the ends.

To refit, line up the clips with the base rack, and push firmly to click into place.

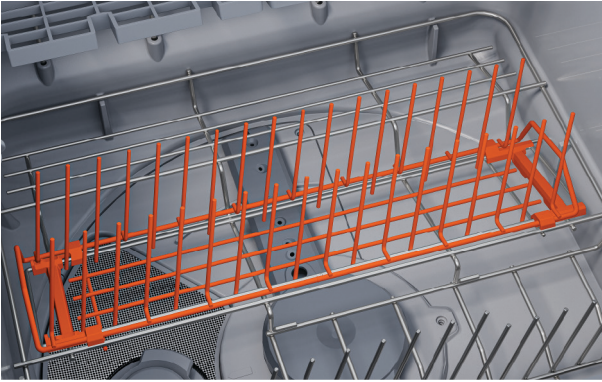


Replacing the trap door

Lower the fixed tine rack into place and push in to hook under the rear anchoring loop. Close the trap door to secure in place.

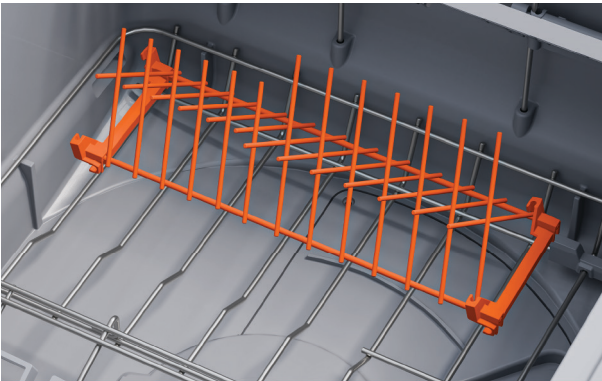
RACKING FEATURES

The adjustable tine rack is designed to fit deep bowls or small plates by adjusting the spacing of the tines.



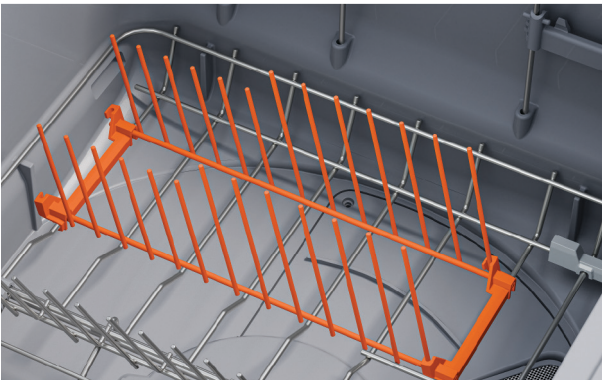
To adjust spacing

Slide the tines backward or forward by pushing or pulling the front handle.



To remove

Grip the front and back handles and pull up to unclip.

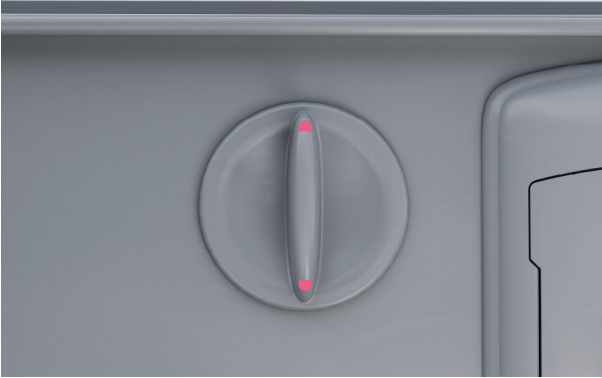


To replace

Align front and rear clips with the base rack and clip into place.

WATER SOFTENER

This page only applies to some models. The water softener uses dishwasher salt to soften hard water and reduce scale build-up. Only use granular dishwasher salt. Do not add detergent or rinse aid to the salt reservoir. Fill the salt reservoir completely the first time. After that, add 250g of salt each time the salt indicator turns red.



1. Turn the cap anticlockwise and remove.



2. Place the salt into the salt container and carefully pour into the reservoir.

Some water may be displaced.

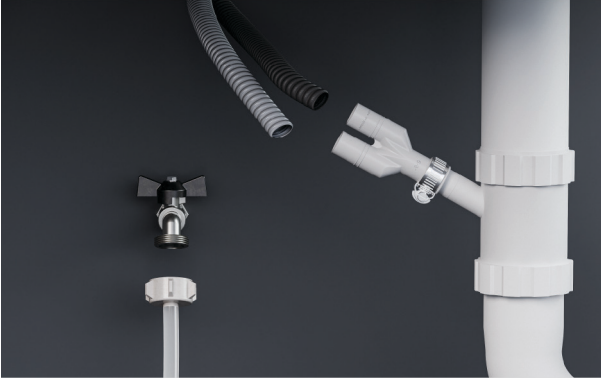


3. Refit the cap, turning clockwise until secure. Run a RINSE cycle to remove any salt water or spilt granules.

WINTERIZING

You should winterize your DishDrawer™ Dishwasher if it is installed in a cold climate where temperatures fall below 0°C This prevents damage from water freezing in the dishwasher, hoses, and pipes.

After winterizing, relubricate the dishdrawer with a cup of water before turning on the water supply.



1. Turn off the water supply. Disconnect the drain hoses from the sink drain pipe and the water inlet pipe from the water valve.



2. Drain the water from the hoses, inlet pipe, and water valve into a bucket.

Reconnect the water inlet pipe to the water valve and the hoses to the sink drain pipe.



3. Remove the drain filter and filter plate from the bottom of the drawer. Use a sponge to remove any remaining water before refitting the parts.

General use

Why are the dishes still dirty after a wash cycle?

- Drawer not loaded correctly. See First use guide.
 - Spray arm rotation blocked. See 'Unblocking the spray arm'.
 - Unsuitable wash program selected for load and soil level. See First use guide.
 - Excess food on dishware. Remove food scraps prior to loading.
 - Filter needs to be cleaned. See 'Cleaning the filters'.
 - Spray arm holes blocked. See 'Unblocking the spray arm'.
 - Incorrect detergent use. See 'Detergent recommendations'.
 - DishDrawer™ Dishwasher needs a deep clean with a clean cycle. See 'Care and cleaning'.
 - Hard water. Increase the rinse aid setting and the amount of detergent. See 'Detergent recommendations' and 'Water softener settings (some models only)'.
-

Why is the detergent dispenser still full after a wash cycle?

Detergent dispenser was wet when loaded so detergent wasn't dispensed. Clean the dispenser and ensure it is dry before adding detergent. Avoid detergent coming into contact with skin and eyes.

Why are there white marks on the dishes after a wash cycle?

- Rinse aid may need to be refilled. See First use guide.
 - Drawer has been opened before dry cycle has finished. Wipe with a clean towel.
 - Dishwasher is overloaded or incorrectly loaded. See First use guide.
 - Rinse aid setting too low. See 'Water softener settings (some models only)' and 'Setting the water softener'.
 - Detergent may not be suitable. See 'Detergent recommendations'.
 - Hard water. Increase the rinse aid setting and the amount of detergent. Refer to 'Detergent recommendations' and 'Water softener settings (some models only)'. If your dishwasher does not have a built-in water softener and you live in a hard water area, consult a plumber about installing a household water softener.
-

Why won't the drawer open?


- The wash is still in progress, but it is in a quiet phase. No action required.
 - AUTO LOCK is on. Door automatically locked 30 seconds into the wash cycle. See 'settings' in the First Use guide.
 - There is a fault. Check the display and see "Fault codes".
-

Why has the dishwasher turned off?

No power. Check the power supply or for an outage in your home or area. The wash program will resume when the power is back on.

TROUBLESHOOTING

Why won't the dishwasher start?

- The drawer is not closed correctly. Ensure the drawer is firmly closed.
 - Cycle has not started. Check the wash program. See First use guide.
 - Too much time passed between pressing **START ▶||** and closing the drawer. Open the drawer and press **START ▶||**, then close the drawer while indicator is still flashing.
 - The control panel is locked. Press and hold the modifier selector **★** until the **LOCK**  indicator turns off.
 - Power supply is not connected. Connect the power supply.
 - DishDrawer™ Dishwasher is in Demo mode. Call Customer Care or your Authorised Service Centre.
-

Why is the interior of the drawer stained?

- Some foods may stain the inside of the drawer. Rinse dishes before loading the dishwasher, or use **RINSE** after adding the dishes as this may minimise staining.
 - Run a deep clean cycle. See 'Care and cleaning'.
-

Noises, foam and excess water

Why is there water leaking?

- Drain hose disconnected from waste pipe. Reconnect the drain hose.
 - Water inlet hose not connected correctly. Ensure the inlet hose is connected securely.
 - Other leaks. Turn off water and power supplies to the DishDrawer™ Dishwasher. Call Customer Care or your Authorised Service Centre.
-

Why is there so much foam?

- Incorrect detergent use. See 'Detergent recommendations'.
 - Large amount of egg left on plates. Rinse excess egg prior to loading.
 - Rinse aid setting too high. Decrease the rinse aid setting.
 - Rinse aid spilt in tub or detergent bucket. Spilt rinse aid should be cleaned immediately.
-

Why is there fan noise after the wash cycle has finished?

This is normal. The fan will continue to run to assist with drying and will stop after a set time or when the drawer is opened.

Why does the fan start when I close the drawer, even though I didn't start a new wash?

This is normal. In some cases, the fan will run when the drawer is closed for a set time after a program has finished.

Why is the dishwasher making pulsing sounds?

If rinse aid is dispensing, it makes pulsing sounds. This is normal.
The pump is pulsing. This is normal.

Why is water pooling on the inner rim of drawer after a wash?

This is normal condensation. Wipe it dry.


Why is there water under the filter?

This is normal. You do not need to do anything.

Why is the dishwasher beeping continuously?

A fault has occurred. Refer to 'Fault codes'.

Why is the dishwasher beeping intermittently?

The dishwasher is paused. Close the drawer and press **START**  to resume the program.

Why is there excess water in the drawer?

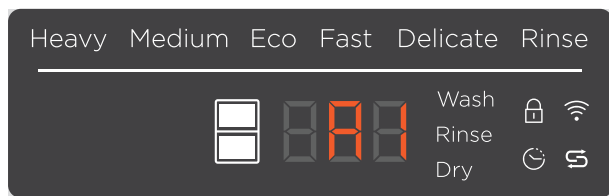
- Drain hose is bent. Straighten it.
 - Filter is blocked. See 'Cleaning the filters'.
-

FAULT CODES

- ① Identify the fault by the active indicators.
- ② Correct the issue.
- ③ Press On/Off **1** to stop the beeping, then again to clear the fault. Press **START** **▶||** to resume the wash program.

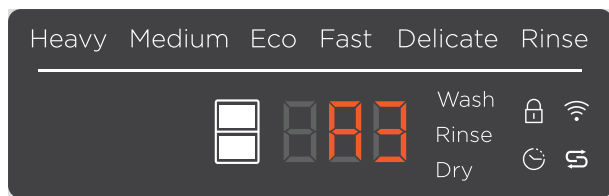
Double models

Faults can occur in one or both drawers and may be different in each. If only one drawer has a fault, you can continue to use the other drawer.



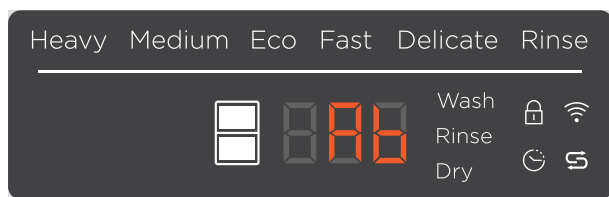
Water supply fault (A1)

Ensure water supply is on.



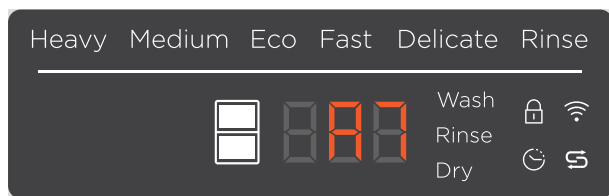
Drawer cannot drain (A3)

Check the drainage hose and pipe connections are not blocked.



Spray arm loose (A6)

Check the spray arm is secured to the rotor.



Excess foam in drawer (A7)

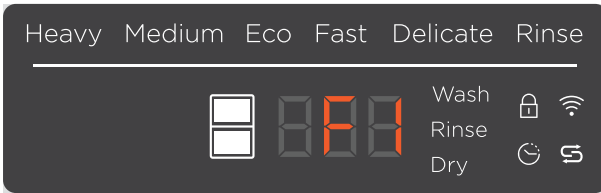
Stop the cycle. Wipe away any excess foam and run a rinse cycle. Ensure your detergent is correct.

FAULT CODES



Insufficient temperature (A09)

Check if the water supply has been turned off or the wash program interrupted. Then run the sanitize cycle.



Flood fault (F1)

If the leak is small, wait up to 48 hours for the drawer to dry. If the leak is large, call a technician to resolve the fault.

LAVE-VAISSELLE DISHDRAWER™ ENTRETIEN ET MAINTENANCE

Soins et nettoyage	3
Nettoyez les filtres.	4
Nettoyage du bras gicleur	5
Nettoyage de la plaque de filtre	6
Recommandations de détergent	7
Dureté de l'eau	8
Caractéristiques de la grille	9
Adoucisseur d'eau	12
Préparation pour l'hiver	13
Dépannage	14
Codes de défaut	18

FISHER & PAYKEL

NZ AU GB IE SG

LAVE-VAISSELLE DISHDRAWERMC - STYLE CONTEMPORAIN

DD60D2NX9, DD60D2NB9, DD60SCTX9, DD60SCX9, DD60DCX9,
DD60SCTX9 et DD60SCX9, DD60D4NX9, DD60D4NB9, DD60D4ZB9,
DD60ST4NX9, DD60ST4NB9 et DD60ST4ZB9



Étapes clés pour entretenir votre lave-vaisselle

Suivez ces étapes tous les deux mois pour éliminer les résidus alimentaires et les accumulations. Faites-le plus souvent si vous utilisez des détergents écologiques et des cycles à basses températures, comme les modes éco et Light.

- Effectuez des cycles de nettoyage en profondeur réguliers.
- Faites un détartrage pour retirer l'accumulation de minéraux.
- Nettoyez le filtre.
- Nettoyez le bras gicleur.

Pour nettoyer les surfaces, essuyez avec un chiffon humide et séchez avec un chiffon sans peluches.



Nous vous déconseillons :

- Tampons à récurer
- Nettoyants pour acier inoxydable ou polis
- Produits de nettoyage abrasifs, acides, alcalins ou solvants
- Détergents pour le lavage à la main de la vaisselle, détergents à lessive ou autres détergents et désinfectants.



Effectuer un cycle de nettoyage en profondeur

Vider le lave-vaisselle. Utilisez un nettoyant à vaisselle de qualité supérieure, suivez les instructions de l'étiquette et lancez le CYCLE PUISSANT ou CYCLE D'ASSAINISSEMENT PUISSANT.




Retrait de l'accumulation de minéraux

Remplissez le distributeur de détergent et le compartiment secondaire avec des cristaux d'acide citrique ou du détartrant, puis fermez le revêtement.

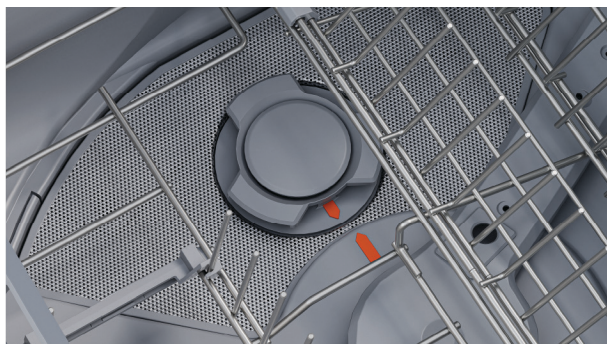
Faites fonctionner le lave-vaisselle sur le cycle PUISSANT.

NETTOYEZ LES FILTRES.

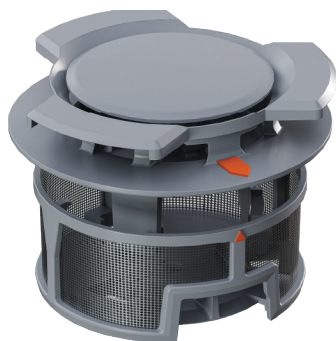


Des filtres obstrués réduisent la pression d'eau nécessaire pour nettoyer la vaisselle. Retirez et nettoyez les filtres régulièrement, ou lorsque l'indicateur de filtre  commence à clignoter.

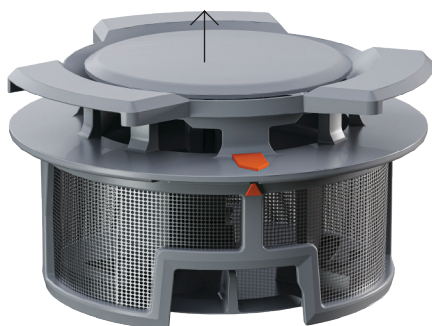
Regardez « [Nettoyer les filtres de votre lave-vaisselle DishDrawer™](#) »



1. Faites pivoter le filtre de vidange dans le sens contraire des aiguilles d'une montre et soulevez-le pour le retirer.



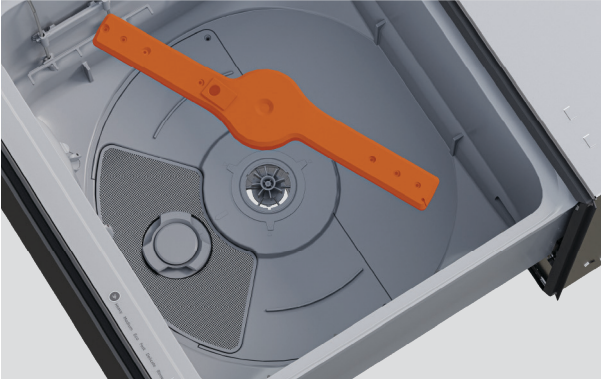
2. Tournez le couvercle de filtre pour aligner les flèches. Séparez les pièces et nettoyez-les à l'eau chaude, puis rincez-les soigneusement.



3. Réinsérez le filtre de vidange dans le support et faites pivoter jusqu'à ce que les flèches soient alignées. Poussez le filtre de vidange dans la cuve et tournez dans le sens des aiguilles d'une montre jusqu'à ce que les flèches soient alignées.

NETTOYAGE DU BRAS GICLEUR

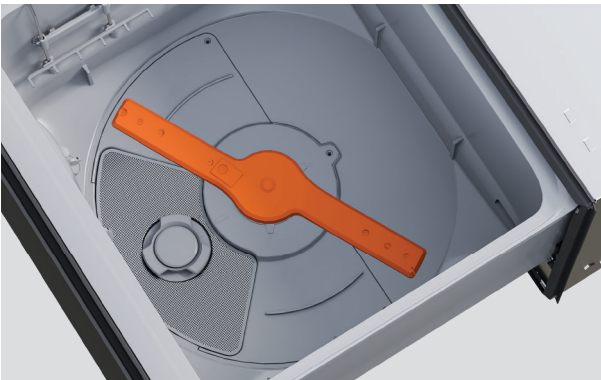
Le bras gicleur tourne et pulvérise de l'eau pour nettoyer la vaisselle. Les performances de lavage peuvent être réduites si le bras est obstrué ou se bouche avec des résidus alimentaires.



1. Retirez la grille en tirant délicatement vers le haut à partir du coin supérieur droit. Soulevez le bras gicleur de la base.

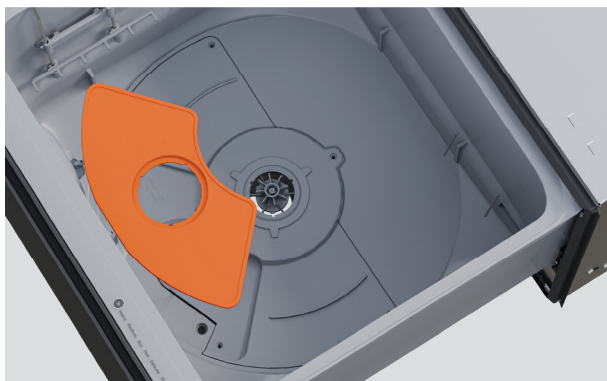


2. Secouez pour déloger toute particule, rincez sous l'eau courante et essuyez à l'aide d'un chiffon humide. Continuez jusqu'à ce que l'eau s'écoule par tous les orifices de vaporisation. Vérifiez la base pour les obstructions.



3. Placez le bras gicleur dans la base. Assurez-vous que le bras tourne librement lorsqu'il est réinstallé.

NETTOYAGE DE LA PLAQUE DE FILTRE



1. Avec le filtre de vidange retiré, soulevez la plaque de filtre hors de la cuve.



2. Nettoyer à l'eau chaude et rincer abondamment, en veillant à ce qu'aucune particule ne reste dans la niche.



3. Poussez la plaque de filtre de vidange pour la remettre en place dans la cuve.



La quantité de détergent à utiliser dépend du niveau de saleté de la vaisselle et de la dureté de l'eau dans votre propriété.

Nous recommandons d'utiliser des détergents en poudre et des pastilles de qualité supérieure pour nettoyer efficacement la vaisselle, les ustensiles et les filtres dans votre lave-vaisselle.

Remarque :

- Si vous utilisez de la **poudre**, versez-la dans un distributeur
- Si vous utilisez des **tablettes**, placez-les dans le panier à couverts.

Quantité de détergent par tiroir

Eau douce

(comme l'eau du réservoir)

Niveau de saleté	Poudre	Tablettes
Léger	1/3 rempli	Non recommandé
Moyen	2/3 rempli	1
Puissant	Plein	1

EAU MODÉRÉE

Niveau de saleté	Poudre	Tablettes
Léger	2/3 rempli	Non recommandé
Moyen	2/3 rempli	1
Puissant	Plein	1

EAU DURE

(à forte teneur en minéraux)

Niveau de saleté	Poudre	Tablettes
Tous les niveaux de saleté	Plein*	1

*Si nécessaire, un détergent supplémentaire peut être ajouté au distributeur secondaire pour améliorer la performance du DishDrawerMC.



L'eau dure peut causer une accumulation de tartre minéral dans votre lave-vaisselle DishdrawerMC et une baisse des performances au fil du temps.

Si vous habitez dans une région où l'eau est dure et que votre lave-vaisselle DishDrawer™ n'est pas muni d'un adoucisseur d'eau intégré, nous vous recommandons d'installer un adoucisseur d'eau sur l'alimentation en eau de votre maison.

Confirmez la dureté de l'eau locale.

Vérifiez auprès de votre mairie ou de votre fournisseur d'eau la dureté de l'eau dans votre région et utilisez le tableau pour déterminer le réglage approprié de l'adoucisseur.

Réglages de l'adoucisseur d'eau

Eau douce

Réglage	ppm*	gpg**	°dh	°fh	°e /°clark	mmol/l
0	0 – 100	0–6	0 – 5,6	0 – 10	0–7	0 – 0,1

EAU MODÉRÉE

Réglage	ppm*	gpg**	°dh	°fh	°e /°clark	mmol/l
1	100–250	6 – 14	5,6 – 14	10–25	7 – 17,5	0,1 – 2,5

EAU DURE

Réglage	ppm*	gpg**	°dh	°fh	°e /°clark	mmol/l
2	250–350	14–20	14 – 19,6	25 – 35	17,5–24,5	2,5 – 3,5
3	350–450	20 – 26	19,6 – 25,2	35–45	24,5 – 31,5	3,5 – 4,5
4	450 – 550	26 – 32	25,2–30,8	45 – 55	31,5–38,5	4,5 – 5,5
5	550–625	32 – 36	30,8–35	55 – 62	38,5 – 43,8	5,5–6,2

*ppm = parties par million | **gpg = grains par gallon.

CARACTÉRISTIQUES DE LA GRILLE



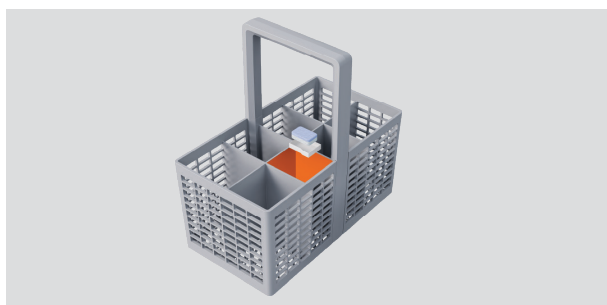
Panier à couverts

Placez les ustensiles tranchants avec les manches vers le haut.



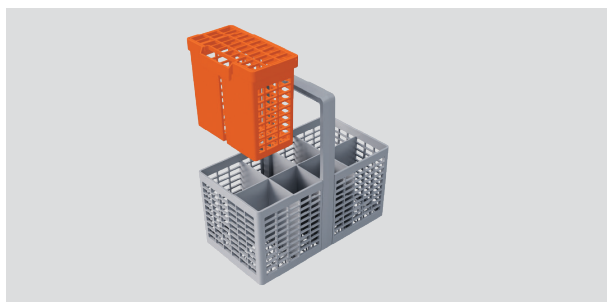
Grille anti-emboîtement amovible

Sépare les couverts et évite qu'ils ne s'emmêlent, permettant à l'eau de circuler librement.



Plateau à pastille amovible

Pour les tablettes ou les sachets de gel. Assurez-vous que les pastilles ne soient pas en contact direct avec la vaisselle ou les couverts.



Compartment amovible pour petits articles

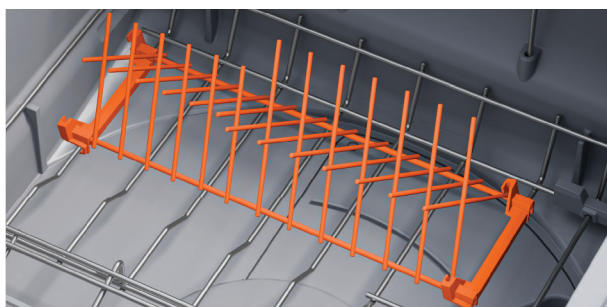
Pour les petits articles légers comme les tétines de biberon, afin d'éviter les déplacements pendant le lavage. Peuvent être placés à l'intérieur, ou accrochés sur le côté, du panier à couverts.

CARACTÉRISTIQUES DE LA GRILLE



Grilles pour tasses rabattables

Plier vers le haut ou vers le bas, et ajustez la hauteur selon les besoins.



Grille avec dents repliables

Repliez pour faire entrer les assiettes ou abaissez pour créer de l'espace.

Pour retirer, pliez vers le bas et tirez fermement vers vous, en détachant les extrémités.

Pour remettre en place, alignez les attaches avec la grille de base et poussez fermement pour enclencher en place.

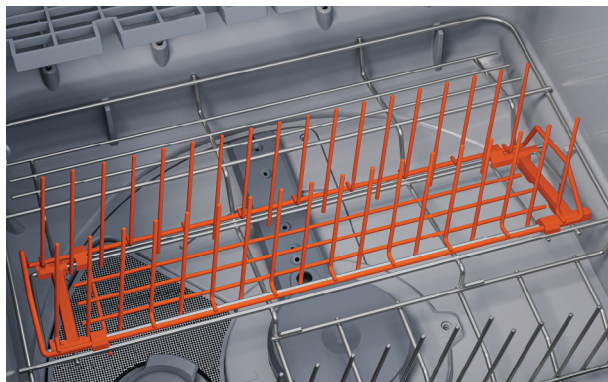


Remplacement du volet

Abaissez la grille avec dents fixes en position et poussez vers l'intérieur pour l'accrocher sous la boucle de fixation arrière. Fermez le volet pour fixer en place.

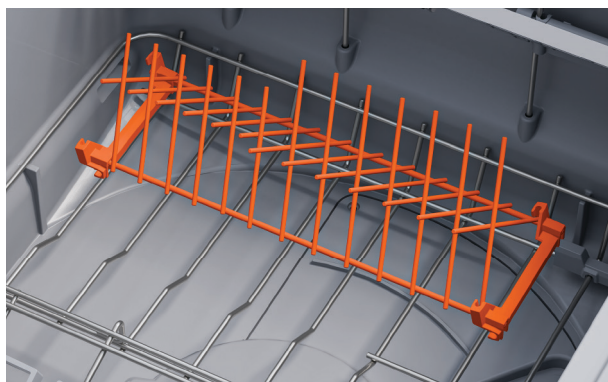
CARACTÉRISTIQUES DE LA GRILLE

La grille à dents réglables est conçue pour permettre l'insertion de saladiers profonds ou de petites assiettes en ajustant l'espacement des dents.



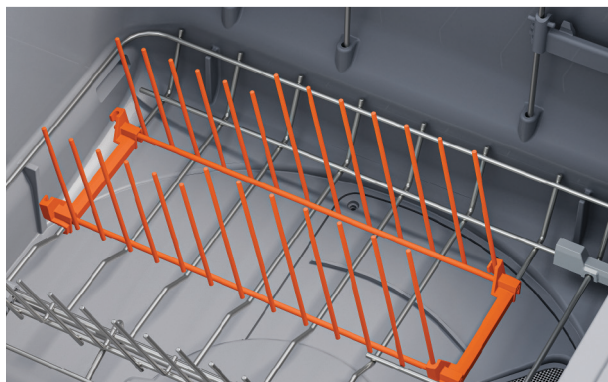
Pour ajuster l'espacement

Glissez les dents vers l'arrière ou l'avant en appuyant ou tirant sur la poignée à l'avant.



Pour retirer

Saisissez les poignées à l'avant et l'arrière, puis tirez la grille vers le haut pour la dégrafer.

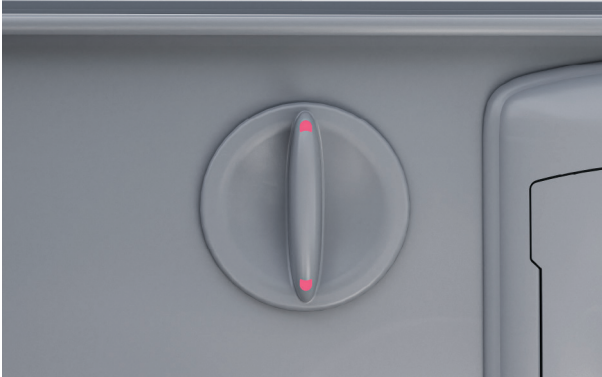


Pour réinstaller

Alignez les clips avant et arrière avec la grille de la base et enclenchez la grille en place.

ADOUCCISSEUR D'EAU

Cette page ne s'applique qu'à certains modèles. L'adoucisseur d'eau utilise du sel pour lave-vaisselle afin d'adoucir l'eau dure et de réduire l'accumulation de tartre. Utilisez seulement du sel pour lave-vaisselle en grains. N'ajoutez pas de détergent ou de produit de rinçage dans le réservoir de sel. Remplissez complètement le réservoir de sel la première fois. Après ça, ajoutez 250 g de sel chaque fois que l'indicateur de sel devient rouge.



1. Tournez le capuchon dans le sens contraire des aiguilles d'une montre et retirez-le.



2. Placez le sel dans le contenant de sel et versez-le avec soin dans le réservoir.

Un peu d'eau peut être déplacée.



3. Réinstallez le capuchon, en tournant dans le sens des aiguilles d'une montre jusqu'à ce qu'il soit bien fixé. Exécutez un **CYCLE DE RINÇAGE** pour retirer toute eau salée ou granule renversée.

PRÉPARATION POUR L'HIVER

Vous devriez préparer votre lave-vaisselle DishDrawerMC pour l'hiver s'il est installé dans un climat froid où les températures descendent en dessous de 0°C. Cela prévient les dommages causés par l'eau gelée dans le lave-vaisselle et les tuyaux.

Après l'hivernage, relubrifiez le tiroir à vaisselle avec une tasse d'eau avant de rétablir l'alimentation en eau.



1. Fermez l'alimentation en eau. Déconnectez les tuyaux d'évacuation du conduit d'évacuation de l'évier et le tuyau d'arrivée d'eau de la vanne d'eau.



2. Videz l'eau des tuyaux, du tuyau d'entrée et de la valve d'eau dans un seau.

Reconnectez le tuyau d'arrivée d'eau à la vanne d'eau et les tuyaux au tuyau de vidange de l'évier.



3. Retirez le filtre de vidange et la plaque de filtration dans le bas du tiroir. Utilisez une éponge pour enlever l'eau restante avant de remettre les pièces en place.

Utilisation générale

Pourquoi la vaisselle reste-t-elle sale après un cycle de lavage?

- Le tiroir n'est pas bien rempli. Consultez le guide de première utilisation.
 - La rotation du bras gicleur est entravée. Voir « Déblocage du bras gicleur ».
 - Programme de lavage inadapté à la charge et au niveau de saleté sélectionnés. Consultez le guide de première utilisation.
 - Excédent de nourriture sur la vaisselle. Retirez tous les restes de nourriture avant de remplir le lave-vaisselle.
 - Le filtre doit être nettoyé. Voir 'Nettoyez les filtres.'
 - Les ouvertures du bras gicleur sont bloquées. Voir « Déblocage du bras gicleur ».
 - Utilisation incorrecte du détergent. Voir 'Recommandations de détergent'.
 - Le lave-vaisselle DishdrawerMC a besoin d'un nettoyage en profondeur avec un Cycle de nettoyage. Voir 'Soins et nettoyage'.
 - Eau dure. Augmentez le réglage du liquide de rinçage et la quantité de détergent. Voir 'Recommandations de détergent' et « Paramètres de l'adoucisseur d'eau (seulement certains modèles) ».
-

Pourquoi le distributeur de détergent est-il encore plein après un cycle de lavage?

Le distributeur de détergent était mouillé lorsqu'il a été rempli, donc le détergent n'a pas été distribué. Nettoyez le distributeur et veillez à ce qu'il soit sec avant d'y verser le détergent. Évitez tout contact du détergent avec la peau et les yeux.

Pourquoi y a-t-il des marques blanches sur la vaisselle après un cycle de lavage?

- Le liquide de rinçage pourrait avoir besoin d'être rempli. Consultez le guide de première utilisation.
 - Le tiroir a été ouvert avant la fin du cycle de séchage. Essuyer avec une serviette propre.
 - Le lave-vaisselle est trop rempli ou mal rempli. Consultez le guide de première utilisation.
 - Le réglage du produit de rinçage est trop bas. Voir « Paramètres de l'adoucisseur d'eau (seulement certains modèles) » et « Réglage de l'adoucisseur d'eau ».
 - Le détergent peut ne pas convenir. Voir 'Recommandations de détergent'
 - Eau dure. Augmentez le réglage du liquide de rinçage et la quantité de détergent. Consultez les 'Recommandations de détergent' et les « réglages de l'adoucisseur d'eau (certains modèles seulement) ». Si votre lave-vaisselle n'a pas d'adoucisseur d'eau intégré et que vous habitez dans une zone à eau dure, consultez un plombier pour l'installation d'un adoucisseur d'eau domestique.
-

Pourquoi le tiroir ne s'ouvre-t-il pas?

- Le lavage est toujours en cours, mais il est dans une phase de repos. Aucune action n'est requise.
 - LE VERROUILLAGE AUTOMATIQUE est activé. La porte s'est automatiquement verrouillée 30 secondes après le début du cycle de lavage. Voir « Paramètres » dans le guide de première utilisation.
 - Il y a une erreur. Vérifiez l'affichage et consultez la section « Codes de défauts ».
-

Pourquoi le lave-vaisselle s'est-il arrêté?

Pas d'alimentation. Vérifiez l'alimentation électrique ou s'il y a une panne dans votre maison ou votre quartier. Le programme de lavage reprendra lorsque l'alimentation reviendra.

Pourquoi le lave-vaisselle ne démarre-t-il pas?

- Le tiroir n'est pas fermé correctement. Assurez-vous que le tiroir est bien fermé.
 - Le cycle n'a pas démarré. Vérifiez le programme de lavage. Consultez le guide de première utilisation.
 - Trop de temps s'est écoulé entre le moment où vous avez appuyé sur DÉMARRER ►|| et en fermant le tiroir. Ouvrez le tiroir et appuyez sur DÉMARRER, ►|| puis fermez le tiroir pendant que l'indicateur est toujours en train de clignoter.
 - Le panneau de commande est verrouillé. Appuyez sur le sélecteur de modification et maintenez-le enfoncé ★ jusqu'à ce que le l'indicateur de VERROUILLAGE 🔒 s'éteigne.
 - L'alimentation électrique n'est pas connectée. Branchez le câble d'alimentation électrique.
 - Le lave-vaisselle DishDrawer™ est en mode Démonstration. Appelez le service à la clientèle ou un centre de service autorisé.
-

Pourquoi l'intérieur du tiroir est-il taché?

- Certains aliments peuvent tacher l'intérieur du tiroir. Rincez la vaisselle avant de remplir le lave-vaisselle, ou utilisez le mode RINÇAGE après avoir ajouté la vaisselle, car cela peut minimiser les taches.
 - Exécutez un cycle de nettoyage en profondeur. Consultez 'Soins et nettoyage'.
-

Bruits, mousse et excédent d'eau

Pourquoi y a-t-il des fuites d'eau?

- Le tuyau de vidange est débranché du conduit d'évacuation. Rebranchez le tuyau de vidange.
 - Le tuyau d'arrivée d'eau n'est pas raccordé correctement. Veillez à ce que le tuyau d'arrivée soit solidement raccordé.
 - Autres fuites. Coupez l'alimentation en eau et en électricité du lave-vaisselle DishDrawer™. Appelez le service à la clientèle ou un centre de service autorisé.
-

Pourquoi y a-t-il autant de mousse?

- Utilisation incorrecte du détergent. Voir 'Recommandations de détergent'.
 - Une grande quantité d'œuf est restée sur les assiettes. Rincez l'œuf excédentaire avant de remplir le lave-vaisselle.
 - Le réglage du liquide de rinçage est trop élevé. Réduisez le réglage du liquide de rinçage.
 - Liquide de rinçage déversé dans la cuve ou le compartiment à détergent. Le liquide de rinçage renversé doit être nettoyé immédiatement.
-

Pourquoi le ventilateur fait-il du bruit après la fin du cycle de lavage?

C'est normal. Le ventilateur continuera de fonctionner pour aider au séchage et s'arrêtera après un certain temps ou lorsque le tiroir est ouvert.

Pourquoi le ventilateur se met-il en marche lorsque je ferme le tiroir, alors que je n'ai pas démarré un nouveau lavage?

C'est normal. Dans certains cas, le ventilateur fonctionne pendant une période déterminée alors que le tiroir est fermé à la fin d'un programme.

Pourquoi le lave-vaisselle émet-il des sons pulsés?

Si le liquide de rinçage est distribué, il émet des sons pulsés. C'est normal.

La pompe pulse. C'est normal.

Pourquoi y a-t-il de l'eau qui s'accumule sur le rebord intérieur du tiroir après un lavage ?

Il est normal que de la condensation se forme à cet endroit. Essayez-le à sec.

Pourquoi y a-t-il de l'eau sous le filtre?

C'est normal. Vous n'avez pas besoin de faire quoi que ce soit.

Pourquoi le lave-vaisselle émet-il un signal sonore de façon continue?

Un défaut s'est produit. Consultez les « codes de défaut ».

Pourquoi le lave-vaisselle émet-il des signaux sonores intermittents?

Le lave-vaisselle est en pause. Fermez le tiroir et appuyez sur DÉMARRER ►► pour reprendre le programme.

Pourquoi y a-t-il un excédent d'eau dans le tiroir?

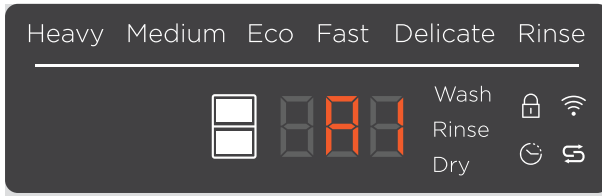
- Le tuyau de vidange est plié. Redressez-le.
 - Le filtre est bloqué. Voir 'Nettoyez les filtres.'
-

CODES DE DÉFAUT

- ① Identifiez le défaut à l'aide des indicateurs actifs.
- ② Corrigez le problème.
- ③ Appuyez sur Marche/Arrêt **⏻** pour arrêter les signaux sonores, puis à nouveau pour effacer les défauts. Appuyez sur DÉMARRER **▶▶** pour reprendre le programme de lavage.

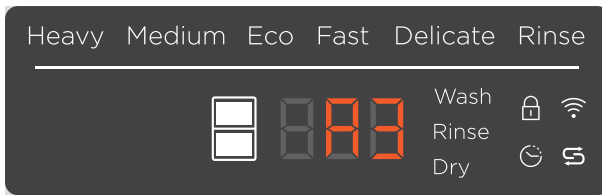
Modèles doubles

Des défauts peuvent survenir dans un ou les deux tiroirs et peuvent être différents dans chacun. Si un seul tiroir présente un défaut, vous pouvez continuer à utiliser l'autre tiroir.



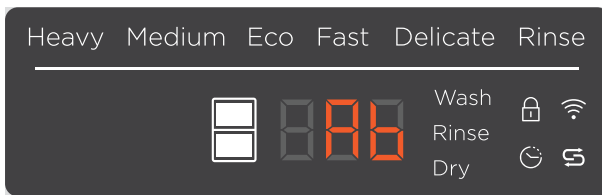
Défaut d'alimentation en eau (A1)

Assurez-vous que l'alimentation en eau est ouverte.



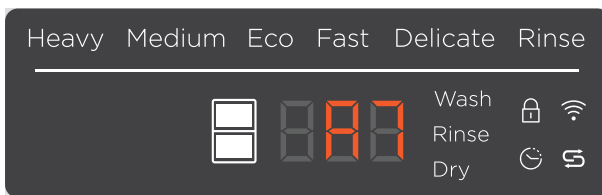
Le tiroir ne peut pas se vider (A3)

Vérifiez que le tuyau d'évacuation et les raccords ne sont pas bouchés.



Bras gicleur lâche (A6)

Vérifiez que le bras gicleur est bien fixé au rotor.



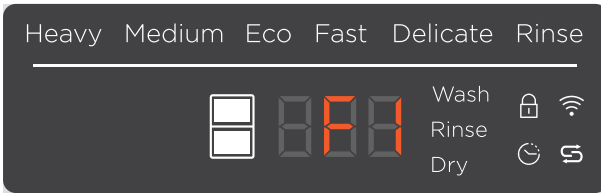
Excédent de mousse dans le tiroir (A7)

Arrêtez le cycle. Essayez l'excès de mousse et faites un cycle de rinçage. Assurez-vous que votre détergent est correct.



Température insuffisante (A09)

Vérifiez si l'alimentation en eau a été fermée ou le programme de lavage interrompu. Ensuite, lancez le cycle de désinfection.



Défaut d'inondation (F1)

Si la fuite est petite, attendez jusqu'à 48 heures que le tiroir soit complètement sec. Si la fuite est importante, appelez un technicien pour régler le défaut.

LAVAVAJILLAS DISHDRAWER™

CUIDADO Y MANTENIMIENTO

Cuidados y limpieza	3
Limpie los filtros	4
Limpieza del brazo aspersor	5
Limpieza de la placa del filtro	6
Recomendaciones de detergentes	7
Dureza del agua	8
Características de las rejillas	9
Ablandador de agua	12
Preparación para el invierno	13
Solución de problemas	14
Códigos de fallas	17

FISHER & PAYKEL

NUEVA ZELANDA AUSTRALIA REINO UNIDO IRLANDA SINGAPUR

LAVAVAJILLAS DISHDRAWER™ CONTEMPORÁNEO

DD60D2NX9, DD60D2NB9, DD60SCTX9, DD60SCX9, DD60DCX9,
DD60SCTX9 & DD60SCX9, DD60D4NX9, DD60D4NB9, DD60D4ZB9,
DD60ST4NX9, DD60ST4NB9 y DD60ST4ZB9



Pasos clave para el mantenimiento de su lavavajillas

Siga estos pasos cada ciertos meses para eliminar los residuos de alimentos y la acumulación. Hágalo con más frecuencia si usa detergentes ecológicos y ciclos de baja temperatura como Eco y Light.

- Ejecute ciclos regulares de limpieza profunda.
- Descalcificar para eliminar la acumulación de minerales.
- Limpie el filtro.
- Limpie el brazo aspersor.

Para limpiar las superficies, limpie con un paño húmedo y seque con un paño sin pelusa.



No recomendamos:

- Almohadillas de limpieza
- Limpiadores o abrillantadores para acero inoxidable
- Productos de limpieza abrasivos, ácidos, alcalinos o con solventes
- Detergentes para lavar platos a mano, detergentes para lavandería u otros detergentes o desinfectantes.



Ejecutando un ciclo de limpieza profunda

Descargue el lavavajillas. Use un limpiador de platos premium, siga las instrucciones de la etiqueta y ejecute el CICLO FUERTE o CICLO DE DESINFECCIÓN FUERTE.




Eliminación de acumulaciones de minerales

Llene el dispensador de detergente y el compartimento secundario con cristales de ácido cítrico o desincrustante, y cierra la tapa.

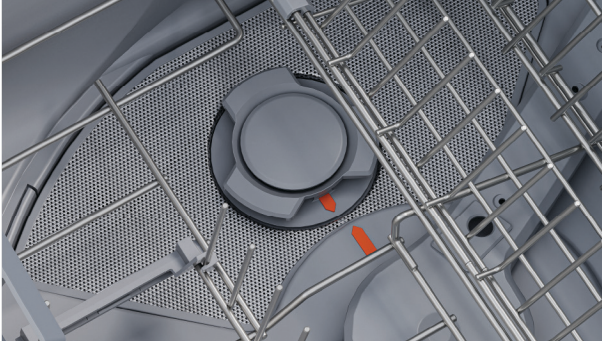
Encienda el lavavajillas en el ciclo para platos MUY SUCIOS.

LIMPIE LOS FILTROS

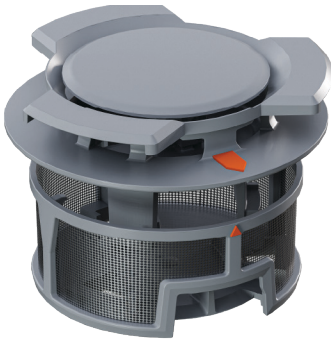


Los filtros bloqueados reducen la presión del agua necesaria para limpiar los platos. Retire y limpie los filtros regularmente, o cuando el indicador del filtro  comience a parpadear.

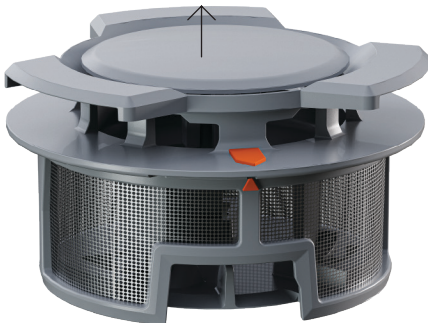
Vea "[Cómo limpiar los filtros de su lavavajillas Dishdrawer™](#)"



1. Gire el filtro de drenaje en sentido contrario a las agujas del reloj y levántelo para retirarlo.



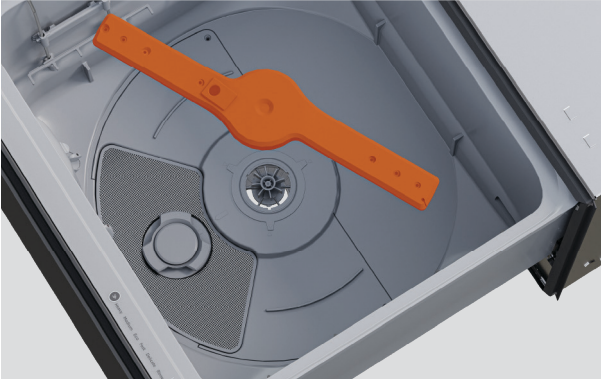
2. Gire la tapa del filtro alineando las flechas. Separe las piezas y límpielas con agua caliente, luego enjuáguelas bien.



3. Vuelva a colocar el filtro de drenaje en el soporte y gire hasta que las flechas se alineen. Empuje el filtro de drenaje de nuevo en la cuba y gire en el sentido de las agujas del reloj hasta que las flechas se alineen.

LIMPIEZA DEL BRAZO ASPERSOR

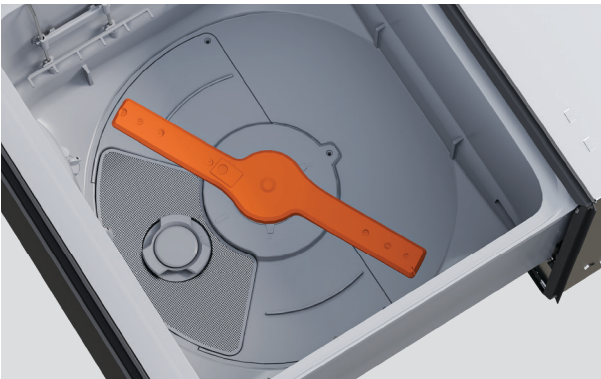
El brazo aspersor gira y rocía agua para limpiar los platos. El rendimiento del lavado puede reducirse si el brazo está obstruido o se bloquea con residuos de alimentos.



1. Retire la rejilla tirando suavemente hacia arriba desde la esquina superior derecha. Levante el brazo aspersor de la base.



2. Agite para eliminar cualquier partícula suelta, enjuague con agua corriente y limpie con un paño húmedo. Continúe hasta que el agua fluya a través de todos los orificios de pulverización. Verifique la base por si hay obstrucciones.



3. Coloque el brazo aspersor en la base. Asegúrese de que el brazo gire libremente cuando se vuelva a instalar.

LIMPIEZA DE LA PLACA DEL FILTRO



1. Con el filtro de drenaje quitado, levante la placa del filtro de drenaje para sacarla de la cuba.



2. Limpie con agua caliente y enjuague bien, asegurándose de que no haya partículas en el hueco.



3. Empuje la placa del filtro de drenaje de nuevo a la cuba.



La cantidad de detergente que debe usar depende de lo sucios que estén los platos y de la dureza del agua en su propiedad.

Recomendamos utilizar detergentes en polvo y tabletas de alta calidad para lavavajillas a fin de limpiar eficazmente los platos, los utensilios y los filtros de su lavavajillas.

Nota:

- Si usa **polvo**, colóquelo en el dispensador.
- Si usa **tabletas**, colóquelas en la cesta para cubiertos.

Cantidad de detergente por cajón

AGUA BLANDA

(como el agua de los depósitos)

Nivel del suelo	Polvo	Tabletas
Ligera	1/3 lleno	No se recomienda
Término medio	2/3 lleno	1
Pesado	Lleno	1

AGUA MODERADA

Nivel del suelo	Polvo	Tabletas
Ligera	2/3 lleno	No se recomienda
Término medio	2/3 lleno	1
Pesado	Lleno	1

AGUA DURA

(con un alto contenido de minerales)

Nivel del suelo	Polvo	Tabletas
Todos los niveles de suciedad	Lleno*	1

* Si es necesario, se puede agregar detergente adicional al dispensador secundario para ayudar al rendimiento del lavavajillas.

DUREZA DEL AGUA



El agua dura puede provocar la acumulación de sarro mineral en su lavavajillas DishDrawer™ y una disminución del rendimiento con el tiempo. Si vive en una zona de agua dura y su lavavajillas DishDrawer™ no tiene un ablandador de agua incorporado, le recomendamos que instale un ablandador al suministro de agua del hogar.

Confirme la dureza del agua local

Consulte con el ayuntamiento o proveedor de agua para confirmar la dureza del agua en su zona y use la tabla para determinar la configuración adecuada del ablandador.

Configuraciones del ablandador de agua

AGUA BLANDA

Configuración	ppm*	gpg**	°dh	°fh	°e/°clark	mmol/l
0	0 – 100	0 – 6	0 – 5.6	0 – 10	0 – 7	0 – 0.1

AGUA MODERADA

Configuración	ppm*	gpg**	°dh	°fh	°e/°clark	mmol/l
1	100 – 250	6 – 14	5.6 – 14	10 – 25	7 – 17.5	0.1 – 2.5

AGUA DURA

Configuración	ppm*	gpg**	°dh	°fh	°e/°clark	mmol/l
2	250 – 350	14 – 20	14 – 19.6	25 – 35	17.5 – 24.5	2.5 – 3.5
3	350 – 450	20 – 26	19.6 – 25.2	35 – 45	24.5 – 31.5	3.5 – 4.5
4	450 – 550	26 – 32	25.2 – 30.8	45 – 55	31.5 – 38.5	4.5 – 5.5
5	550 – 625	32 – 36	30.8 – 35	55 – 62	38.5 – 43.8	5.5 – 6.2

*ppm = partes por millón | **gpg = granos por galón.

CARACTERÍSTICAS DE LAS REJILLAS



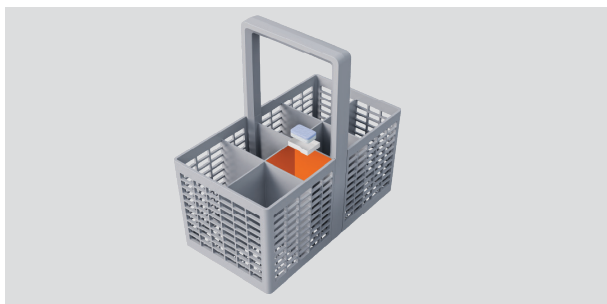
Cesta para cubiertos

Coloque los utensilios afilados con las asas hacia arriba.



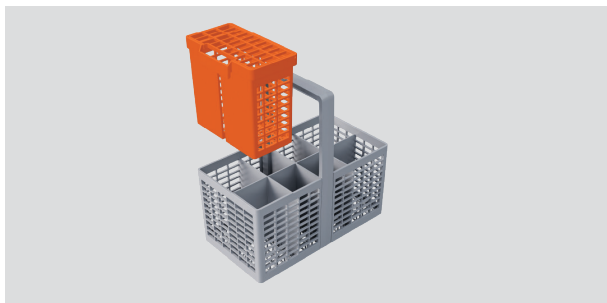
Rejilla para evitar que se apilen los cubiertos extraíble

Separe los cubiertos y evite que se amontonen, lo que permite que el agua circule libremente.



Bandeja de tabletas extraíble

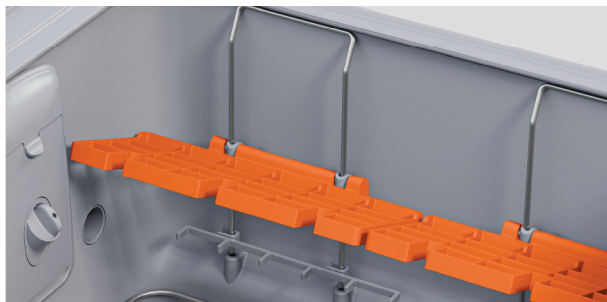
Para tabletas o sobres de gel. Asegúrese de que las tabletas no estén en contacto directo con platos o cubiertos.



Contenedor extraíble para objetos pequeños

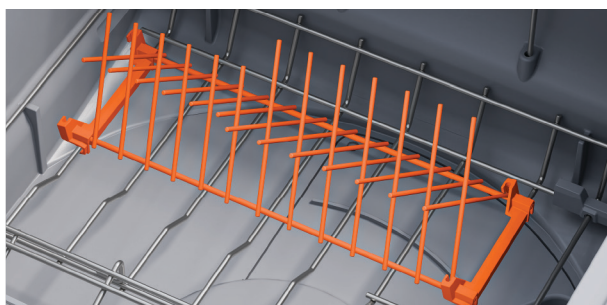
Para artículos pequeños y ligeros, como tetinas de biberones, para evitar que se desplacen durante el lavado. Se puede colocar dentro de la cesta de los cubiertos o sujetarlo a un lado de esta.

CARACTERÍSTICAS DE LAS REJILLAS



Rejillas plegables para tazas

Doble hacia arriba o hacia abajo y ajuste la altura según sea necesario.



Rejilla de púas plegable

Doble hacia arriba para colocar los platos o hacia abajo para crear espacio.

Para quitarla, doble hacia abajo y tire firmemente hacia usted, desenganchando los extremos.

Para volver a colocarla, alinee los clips con la rejilla de base y empuje firmemente para que encajen en su lugar.

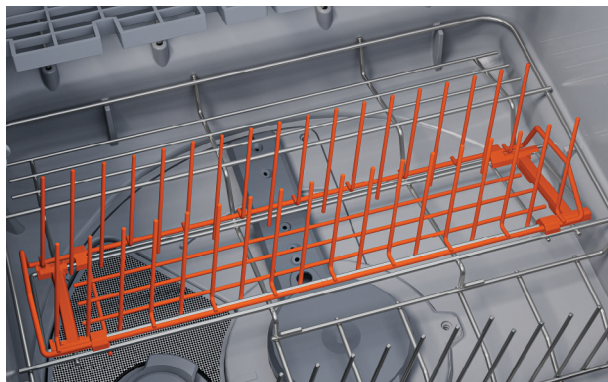


Reemplazo de la trampilla

Baje el soporte de varillas fijas hasta su posición y presione para que quede enganchado bajo el lazo de anclaje trasero. Cierre la trampilla para fijarla en su lugar.

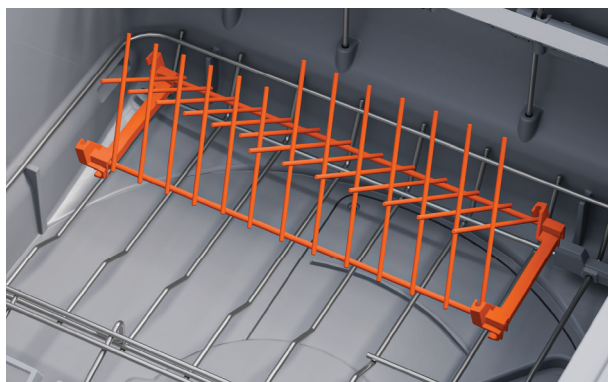
CARACTERÍSTICAS DE LAS REJILLAS

La rejilla ajustable está diseñada para adaptarse a cuencos profundos o platos pequeños mediante el ajuste de la separación entre las varillas.



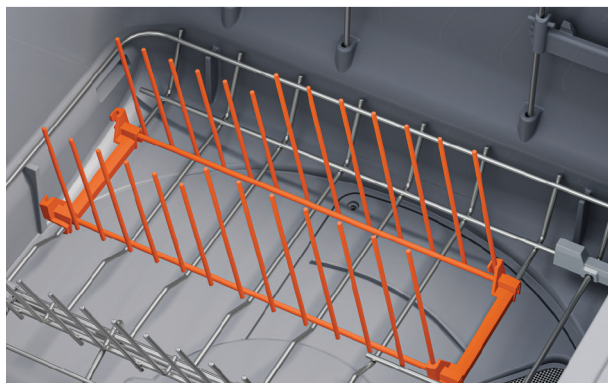
Para ajustar el espaciado

Deslice las varillas hacia atrás o hacia adelante empujando o tirando de la manija delantera.



Para eliminar

Sujete las manijas delantera y trasera y tire hacia arriba para desacoplar.



Para reemplazar

Alinee los clips delanteros y traseros con la rejilla de base y sujételos en su lugar.

ABLANDADOR DE AGUA

Esta página solo se aplica a algunos modelos. El ablandador de agua utiliza sal de lavavajillas para ablandar el agua dura y reducir la acumulación de escamas. Utilice únicamente sal granular para lavavajillas. No agregue detergente ni abrillantador al depósito de sal. Llene completamente el depósito de sal la primera vez. Después de eso, agregue 250 g de sal cada vez que el indicador de sal se vuelva rojo.



1. Gire la tapa en sentido antihorario y retirela.



2. Coloque la sal en el recipiente de sal y vierta cuidadosamente en el depósito.

Es posible que se desplace algo de agua.

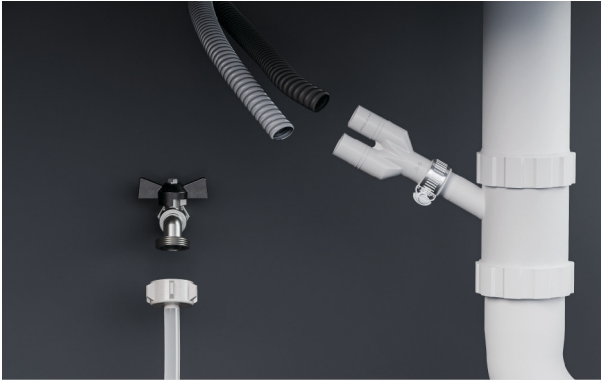


3. Vuelva a colocar la tapa, girándola en sentido horario hasta que quede bien asegurada. Realice un ciclo de ENJUAGUE para eliminar agua salada o gránulos derramados.

PREPARACIÓN PARA EL INVIERNO

Debe preparar su lavavajillas DishDrawer™ para el invierno si lo instala en un clima frío donde las temperaturas caen por debajo de los 0 °C. Esto evita daños por congelación del agua en el lavavajillas, las mangueras y las tuberías.

Después de preparar el lavavajillas para el invierno, vuelva a lubricarlo con una taza de agua antes de abrir el suministro de agua.



1. Cierre el suministro de agua. Desconecte las mangueras de drenaje de la tubería de desagüe del fregadero y la tubería de entrada de agua de la válvula de entrada de agua.



2. Drene el agua de las mangueras, la tubería de entrada y la válvula de agua en una cubeta.

Vuelva a conectar la tubería de entrada de agua a la válvula de entrada de agua y las mangueras a la tubería de drenaje del fregadero.



3. Retire el filtro de drenaje y la placa del filtro de la parte inferior del cajón. Use una esponja para eliminar el agua que quede antes de volver a colocar las piezas.

Uso general

¿Por qué los platos aún están sucios después de un ciclo de lavado?

- El cajón no se cargó correctamente. Consulte la guía de primer uso.
 - Rotación del brazo aspersor bloqueada. Consulte Desbloqueo del brazo aspersor.
 - Se ha seleccionado un programa de lavado inadecuado para la carga y el nivel de suciedad. Consulte la guía de primer uso.
 - Excedente de comida en la vajilla. Retire los restos de comida antes de cargarla.
 - Es necesario limpiar el filtro. Consulte 'Limpie los filtros'.
 - Orificios del brazo aspersor bloqueados. Consulte Desbloqueo del brazo aspersor.
 - Uso incorrecto del detergente. Consulte 'Recomendaciones de detergentes'.
 - El lavavajillas DishDrawer™ necesita una limpieza profunda con un ciclo de limpieza. Consulte 'Cuidados y limpieza'.
 - Agua dura. Aumente la configuración del abrillantador y la cantidad de detergente. Consulte 'Recomendaciones de detergentes' y Configuración del ablandador de agua (solo en algunos modelos).
-

¿Por qué el dispensador de detergente aún está lleno después de un ciclo de lavado?

El dispensador de detergente estaba mojado cuando se cargó, por lo que no se dispensó detergente. Limpie el dispensador y asegúrese de que esté seco antes de agregar detergente. Evite que el detergente entre en contacto con la piel y los ojos.

¿Por qué hay marcas blancas en los platos después de un ciclo de lavado?

- Es posible que sea necesario rellenar el abrillantador. Consulte la guía de primer uso.
 - El cajón se abrió antes de que finalizara el ciclo de secado. Limpie con una toalla limpia.
 - El lavavajillas está sobrecargado o cargado incorrectamente. Consulte la guía de primer uso.
 - La configuración del abrillantador es demasiado baja. Consulte Configuraciones del ablandador de agua (solo en algunos modelos) y configuración del ablandador de agua.
 - El detergente puede no ser adecuado. Consulte 'Recomendaciones de detergentes'.
 - Agua dura. Aumente la configuración del abrillantador y la cantidad de detergente. Consulte 'Recomendaciones de detergentes' y Configuración del ablandador de agua (solo en algunos modelos). Si su lavavajillas no tiene un ablandador de agua integrado y vive en una zona con agua dura, consulte a un plomero sobre la instalación de un ablandador de agua doméstico.
-


¿Por qué el cajón no se abre?

- El lavado sigue en proceso, pero está en una fase tranquila. No se requiere acción.
 - EL BLOQUEO AUTOMÁTICO está activado. La puerta se bloquea automáticamente 30 segundos después de iniciar el ciclo de lavado. Consulte Configuración en la guía de primer uso.
 - Hay una falla. Verifique la pantalla y consulte Códigos de fallas.
-

¿Por qué se apagó el lavavajillas?

Sin alimentación. Verifique la fuente de alimentación o si hay un apagón en su casa o área. El programa de lavado se reanudará cuando se restablezca el suministro eléctrico.

¿Por qué no arranca el lavavajillas?

- El cajón no está cerrado correctamente. Asegúrese de que el cajón esté firmemente cerrado.
 - El ciclo no ha comenzado. Verifique el programa de lavado. Consulte la guía de primer uso.
 - Pasó demasiado tiempo entre presionar INICIAR ►► y cerrar el cajón. Abra el cajón y presione INICIAR, ►► luego cierre el cajón mientras el indicador aún parpadea.
 - El panel de control está bloqueado. Mantenga pulsado el selector modificado .★ hasta el INDICADOR DE CANDADO  se apague.
 - La fuente de alimentación está conectada. Conecte la fuente de alimentación.
 - El lavavajillas DishDrawer™ está en modo de demostración. Llame al Servicio de Atención al Cliente o a su Centro de servicio autorizado.
-

¿Por qué está manchado el interior del cajón?

- Algunos alimentos pueden manchar el interior del cajón. Enjuague los platos antes de cargar el lavavajillas, o use ENJUAGAR luego de agregar los platos, ya que así puede minimizar las manchas.
 - Ejecute un ciclo de limpieza profunda. Consulte 'Cuidados y limpieza'.
-

Ruidos, espuma y exceso de agua

¿Por qué hay fugas de agua?

- Manguera de drenaje desconectada de la tubería de desagüe. Vuelva a conectar la manguera de drenaje.
 - La manguera de entrada de agua no está conectada correctamente. Asegúrese de que la manguera de entrada esté conectada de forma segura.
 - Otras fugas. Desconecte el agua y los suministros eléctricos del lavavajillas DishDrawer™. Llame al Servicio de Atención al Cliente o a su Centro de servicio autorizado.
-

¿Por qué hay tanta espuma?

- Uso incorrecto del detergente. Consulte 'Recomendaciones de detergentes'.
 - Quedó mucho huevo en los platos. Enjuague el exceso de huevo antes de colocarlo.
 - El nivel de abrillantador es demasiado alto. Disminuya el nivel de abrillantador.
 - Abrillantador derramado en la cuba o en el cubo de detergente. El abrillantador derramado debe limpiarse inmediatamente.
-

¿Por qué hay ruido del ventilador después de que el ciclo de lavado ha terminado?

Esto es normal. El ventilador seguirá funcionando para ayudar a secar y se detendrá tras un tiempo determinado o cuando se abra el cajón.

¿Por qué se pone en marcha el ventilador cuando cierro el cajón, aunque no inició un nuevo lavado?

Esto es normal. En algunos casos, el ventilador funcionará cuando el cajón esté cerrado durante un tiempo establecido después de que un programa haya terminado.

¿Por qué el lavavajillas hace sonidos pulsantes?

Si se dispensa abrillantador, emite sonidos pulsantes. Esto es normal.

La bomba está pulsando. Esto es normal.

¿Por qué hay acumulación de agua en el borde interior del cajón después de un lavado?

Esta es una condensación normal. Séquela.

¿Por qué hay agua debajo del filtro?

Esto es normal. No debe hacer nada.

¿Por qué el lavavajillas está emitiendo pitidos continuamente?

Se produjo una falla. Consulte Códigos de fallas.

¿Por qué el lavavajillas está emitiendo pitidos intermitentemente?

El lavavajillas está en pausa. Cierre el cajón y presione INICIAR ►|| para reanudar el programa.

¿Por qué hay exceso de agua en el cajón?

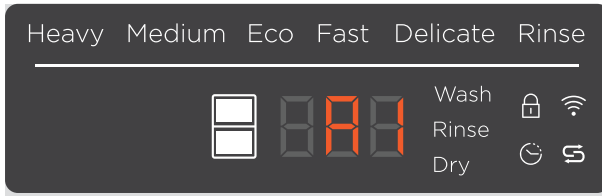
- La manguera de desagüe está doblada. Enderécela.
 - El filtro está bloqueado. Consulte 'Limpie los filtros'.
-

CÓDIGOS DE FALLAS

- 1 Identifique la falla mediante los indicadores activos.
- 2 Corrija el problema.
- 3 Presione encendido/apagado. 1 para detener el pitido, luego nuevamente para borrar la falla. Presione INICIAR ►► para reanudar el programa de lavado.

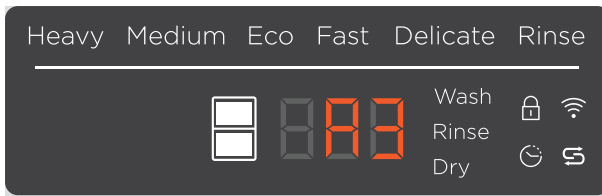
Modelos dobles

Las fallas pueden ocurrir en uno o ambos cajones y pueden ser diferentes en cada uno. Si solo un cajón tiene una falla, puede continuar usando el otro cajón.



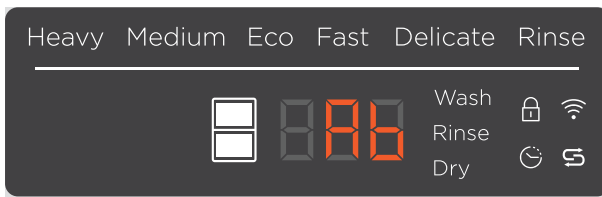
Fallo en el suministro de agua (A1)

Asegúrese de que el suministro de agua esté encendido.



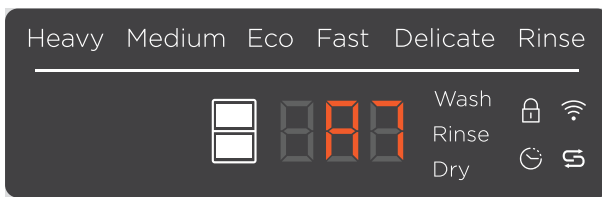
El cajón no puede drenar (A3)

Verifique que las conexiones de la manguera y la tubería de drenaje no estén bloqueadas.



Brazo aspersor suelto (A6)

Verifique que el brazo aspersor esté asegurado al rotor.



Exceso de espuma en el cajón (A7)

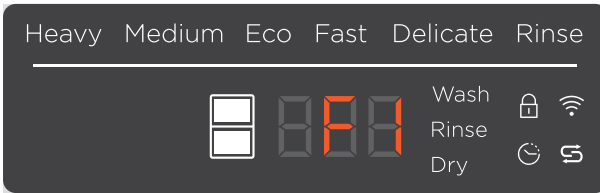
Detenga el ciclo. Limpia cualquier exceso de espuma y haga un ciclo de enjuague. Asegúrese de que el detergente que utiliza es el adecuado.

CÓDIGOS DE FALLAS



Temperatura insuficiente (A09)

Verifique si se ha cerrado el suministro de agua o si se ha interrumpido el programa de lavado. A continuación, ejecute el ciclo de desinfección.



Falla de inundación (F1)

Si la fuga es pequeña, espere hasta 48 horas para que el cajón se seque. Si la fuga es grande, llame a un técnico para resolver la falla.

