

# FISHER & PAYKEL

## 玻璃面燃气炉灶

---

JZT-CG301DNGGB5、JZT-CG301DNGGG5、JZT-CG391DNGGB5 和  
JZT-CG391DNGGG5 型号

用户指南

CN



# 目录

---

安全警告	5
首次使用	9
人工点火	11
灶头部件	12
灶头配件	13
厨具指南	14
保养和清洁	15
漏气检测	16
故障排除	17
制造商保修和服务指南	19



**⚠ 警告!**



**有触电危险**

如不遵照此建议，可能会造成触电伤亡事故。

- 在清洁或维护炉灶之前，先断开墙壁上的电源。
- 必须连接良好接地线。
- 室内布线必须由资深电工进行改动。
- 切勿使用破裂的炉灶烹饪食物。如果玻璃面板破裂，立刻断开电器气源和总电源（墙壁上的开关），然后联系资深技术人员安排维修事宜。
- 切勿改动此电器。

**⚠ 警告!**



**有火灾危险**

如不遵照此建议，可能会造成严重人身伤害。

- 在使用此电器时，切勿远离电器。长时间煮沸会产生烟雾，并溢出可燃性油脂。
- 切勿把物品放在或靠在此电器上。

**⚠ 警告!**



**有中毒危险**

如不遵照此建议，可能会造成煤气中毒甚至死亡。

- 切勿用此电器取暖，否则可能会造成一氧化碳中毒和电器过热。

**⚠ 警告!**



**有爆炸危险**

如不遵照此建议，可能会造成严重人身伤害甚至死亡。

- 切勿在此电器周围使用或存放汽油等易燃物。
- 切勿在使用此电器时在周围喷气雾剂。

**⚠ 警告!**



**热表面有烫伤危险**

如不遵照此建议，可能会造成严重人身伤害。

- 此电器在使用过程中会发热。切勿触摸发热的炉灶零部件、燃气灶头、平底锅锅圈或微晶玻璃。
- 在清洁炉灶之前关闭灶头，等到整个炉灶冷却后再清洁。

阅读并妥善保存本指南

## 警告!

为了降低火灾、人身伤害或财物损失风险，请在使用电器之前仔细阅读下列重要安全须知。在安装或使用电器之前，请通读说明书。

### 安装

- 这是一种 A 型燃气用具。
- 妥善保存本说明书供当地电气检查员之用。
- 必须按照当地建筑法规和电气法规要求进行安装。
- 此电器只能由接受过斐雪派克专业培训和支持的维修技术人员或资深电工安装和维修。
- 制造商对电器安装不当造成的损坏不承担任何责任。安装不当可能会造成人身伤害或财物损失，保修或责任求偿自动失效。
- 本电器应按照现行法规进行安装，并且只能在通风良好的空间中使用。
- 请勿将本电器安装在下吸式油烟机旁边。
- 在安装过程中和安装之后，切勿把包装材料（例如塑料袋、聚苯乙烯泡沫、搭扣和包装带）放在电器附近，尤其不能放在儿童够得到的地方，否则可能会造成严重人身伤害。
- 切记回收利用包装材料。
- 在处置不再使用的电器之前，确保拆卸所有危险零部件消除安全隐患，儿童玩弄旧电器不至于造成伤害。
- 检修工作只能由授权人员进行。
- 在维修电器时只能使用原装零部件。可以向最近的斐雪派克服务中心购买原装零部件。
- 本电器的调节条件在数据板上有说明。安装前，确保当地的供气条件（燃气类型和燃气压力）与本电器的调节设定相兼容。如有疑问，请向当地供气公司咨询，确认安装点供应哪种燃气。
- 切勿在此电器顶上或周围使用或存放易燃物。
- 切勿在使用此电器时在周围喷气雾剂。
- 安装炉灶之前，必须先卸下运输螺丝。
- 应特别注意与通风相关的要求。
- 本电器由中国燃气用具质量监督检验中心（CGAC）进行测试。

### 一般用途

- 注意：本电器仅用于烹饪用途。不得用于其他用途，例如房间供暖。
- 使用炉灶时，请让儿童远离炉灶。
- 不得让儿童玩弄家用电器。
- 必须让 8 岁以下儿童远离电器，除非始终有人看护他们。8 岁以上儿童和有肢体、感官或精神障碍或缺乏经验知识的人士不应使用此电器，除非有成人监督他们，或者向他们解释清楚使用说明，且他们了解了可能会发生的危险情况。除非有成人监督，否则不得让儿童清洁和维护此电器。
- 如果电源线破损，必须由授权人员更换。
- 如果用软管连接气源，确保软管不接触电器底面或任何锋利边沿。
- 确保电源插头在安装炉灶之后便于插拔。
- 此电器应该连接装有隔离开关的供电线路，隔离开关在必要时可断开电源。
- 切勿在火焰和炖锅之间使用石棉毡或装饰盖，否则可能会严重损坏炉灶。
- 切勿把铝箔或塑料碟子放在燃气灶头上。
- 切勿把大炖锅、平底锅或铁锅放在正在烹饪的其他任何锅旁边，否则可能会使大炖锅、平底锅或铁锅不稳，或者把热量投向灶台损坏表面。
- 请勿使用蒸汽清洁剂清洁此炉灶。
- 炖锅手柄可能很烫，以至无法触碰。确保炖锅手柄不在其他正在使用的燃气灶头之上。让儿童够不到手柄。
- 请勿在本电器上站立或放置重物。
- 结束使用后，确保灶头旋钮处于“关”（o）位置。
- 如果本电器安装在船舶或大篷车中，不得用作取暖器。

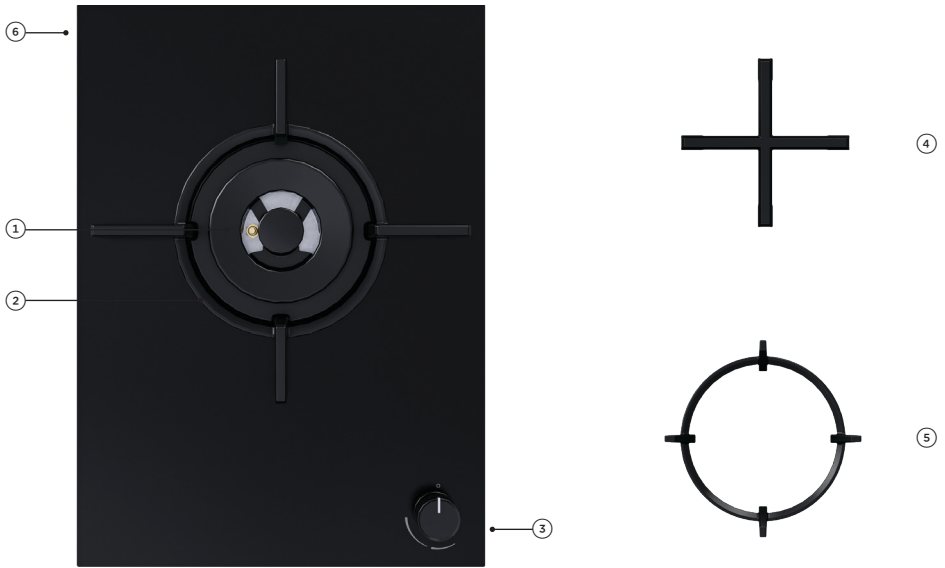
## 安全警告

---

- 小心：如果玻璃表面破裂：
  - 立即关闭所有灶头和电加热元件，并断开电器的电源连接。
  - 请勿触摸电器表面。
  - 请勿使用此电器。
- 注意不要将任何重物或尖锐物体掉落在炉灶上。玻璃很坚固，但尖锐或重物掉落在上面（例如胡椒研磨器、厚底煎锅）可能会使其破裂或碎裂。
- 小心：使用燃气烹饪器具会在安装房间内产生热量和湿气。确保厨房通风良好。保持自然通风孔畅通，或者安装机械通风装置（机械抽油烟机）。长时间、频繁使用本电器可能需要额外的通风，例如打开窗户，或更有效的通风，例如增加现有的机械通风强度。在安装额外的通风设备之前，请咨询专业人员。
- 拆开电器包装后，请检查以确保其没有损伤。如有疑问，请勿使用，并咨询供应商或专业技术人员。
- 切勿把包装材料（例如塑料袋、聚苯乙烯泡沫、钉子、捆扎带等）放在儿童够得到的地方，否则可能会造成严重人身伤害。
- 切勿改动此电器。
- 为了避免隐患，本电器只能由接受过 Fisher & Paykel 专业培训和支持的维修技术员或持证电工进行维修。
- 有些产品的钢和铝部件上带有保护膜。在使用电器之前，必须先撕下这层薄膜。
- 使用炉灶时切勿让其无人看管。长时间沸腾会产生烟雾，并溢出可燃性油脂。
- 切勿让火焰超出厨具或沿着其侧面卷起。这可能会导致器具褪色和损伤，并且您可能会因触摸热手柄而被烫伤。
- 不要让手柄妨碍操作。转动手柄，确保其不会伸过炉灶的边缘或处于另一个燃烧的灶头之上。
- 油炸时要小心。油或脂肪很快就会过热，尤其是在使用猛火时。



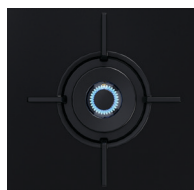
## 首次使用



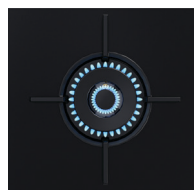
### 炉灶的功能和配件

- ① 灶头
- ② 三脚火炉架
- ③ 控制旋钮
- ④ 小平底锅锅圈
- ⑤ 炒锅架
- ⑥ 序列号标签（在炉灶底座上）

在使用燃气灶头时，可以选择只使用内灶头，也可以选择同时使用内外灶头。



仅内灶头



内灶头和  
外灶头

### 灶头点火

往下推旋钮，然后把旋钮反时针打到最大火力设置。在灶头点燃之后，继续按住旋钮 3 秒钟。

注意：如果无法点燃灶头，请参阅“炉灶人工点火”。

### 设置内外喷火环

把旋钮打到中火和大火之间的任何火力设置，然后松手。

如果外喷火环火焰飘忽不定，往大火方向稍稍转动旋钮增大火力稳定火焰。

### 设置内喷火环

把旋钮打到中火和小火之间的任何火力设置，然后松手。

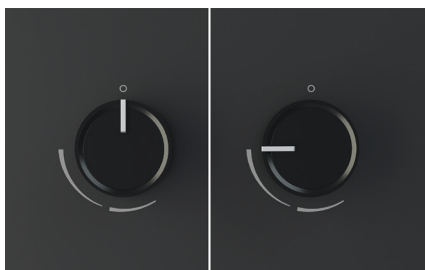
在烹饪结束之后，把旋钮顺时针打回到 ○ (关) 位置。

## 人工点火

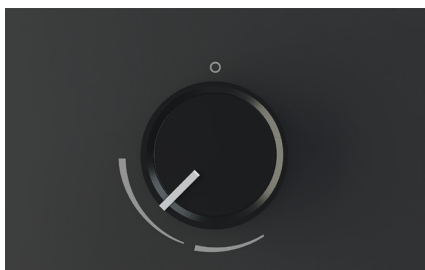
如果尝试几次灶头仍然不点火，可以人工点燃灶头。如果用火柴给灶头进行了人工点火，等 5 分钟以后再进行第二次人工点火，让煤气飘散开。如果断电，可以用这种方式点燃炉灶。



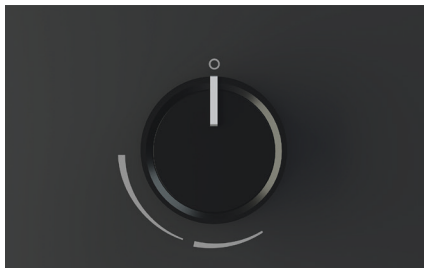
1. 小心捏住燃烧的火柴接近要点火的灶头。



2. 往下推旋钮，然后把旋钮反时针打到最大火力设置。在灶头点燃之后，继续按住旋钮 3 秒钟。

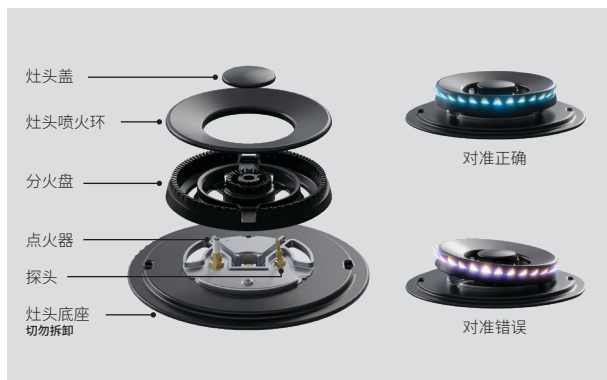


3. 等待火焰均匀燃烧后，再根据需要调节火力设置。



4. 在烹饪结束之后，把旋钮顺时针打回到 ○ (关) 位置。

## 灶头部件

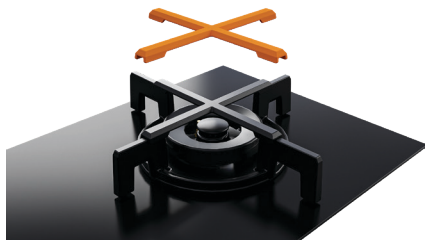


在使用灶头之前，请确保所有部件都已正确安装。

火焰应该呈蓝色，焰尾不带黄色，且灶头盖四周的火焰不会飘忽不定。



确保三角火炉架放置稳固且水平。如有必要，调节支脚高度。

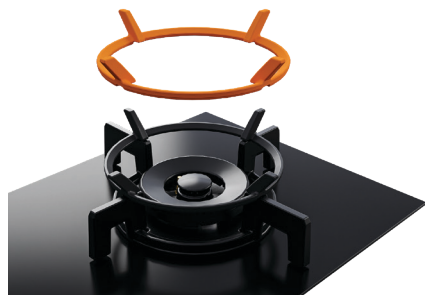


### 小平底锅锅圈

请使用小平底锅锅圈来支撑底部直径小于 200 毫米的厨具。

#### 使用小平底锅锅圈

确保在炉灶冷却之后，再将小平底锅锅圈放在三脚火炉架中心。确保锅圈放置稳固且水平再使用。



### 炒锅架

炒锅架的设计可确保安全使用炒锅。在用炒锅烹饪时必须使用此配件。

#### 使用炒锅架

确保在炉灶冷却之后，再将炒锅架卡在灶头中心。确保所有卡槽牢牢卡在灶头锅圈上方可使用。

## 厨具指南

为了达到最佳烹饪效果，确保厨具尺寸与要使用的灶头相适应。

灶头		最小直径	最大直径
		MM	MM
双火焰铁 锅灶头	无小平底锅锅圈的平底锅	200	340
	带锅架的炒锅	240	400

注意：测量的是平底锅底部的直径

清洁炉灶时，请关闭墙上的电源开关。

我们不建议使用以下清洁电器，否则可能会造成损伤：

- 塑料擦洗片或钢丝球
- 研磨性或溶剂型清洁剂
- 酸性清洁剂或碱性清洁剂
- 不锈钢清洁剂或光亮剂
- 洗衣粉或消毒剂

**日常清洁，例如指纹、印记、金属光泽和非甜食溢出物**

使用炉灶清洁剂，然后用湿布擦拭。用干净的无绒布或纸巾擦干。如果需要进一步清洁，请按照制造商的说明使用炉灶清洁剂。

**沸腾溢出物、熔化物和热甜食溢出物**

立即用玻璃刮刀将其清除，但要注意表面很烫。

- ① 关闭炉灶。
- ② 以 30° 角握住刮刀，然后将溢出物刮到炉灶面板上的非加热区。
- ③ 用湿布或纸巾擦拭干净。

**清洁灶头盖、喷火环、火焰扩散器和配件**

在清洁这些灶头部件时，确保等所有部件完全干燥后再重新安装，因为部件潮湿可能会造成火焰异常或危险。

- ① 拆卸要清洁的零部件。
- ② 用硬尼龙刷子在热肥皂水中清洁。
- ③ 用温水冲洗干净，然后擦干。
- ④ 确保正确安装所有灶头零部件。

**清洁点火器和传感器**

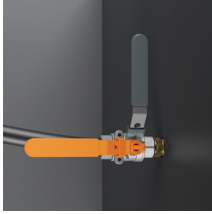
应该定期清洁灶头。食物残渣可能会妨碍点火器和分火盘凹槽，致使灶头无法正常工作。

- ① 拆卸必要零部件清洁点火器和传感器。
- ② 用硬尼龙刷蘸工业酒精仔细清洁点火器和传感器，确保清除所有污渍。
- ③ 确保正确安装所有灶头零部件。

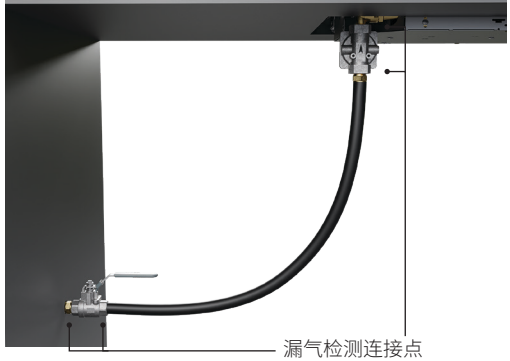
## 漏气检测

请遵循以下说明进行泄漏测试：

- 确保所有旋钮打到关的位置，然后把炉灶接到气源上。
- 在完成燃气连接之后打开气源，然后把肥皂水抹在进气管的所有接头上检测是否漏气。
- 为了避免财物损失或严重人身伤害，切勿用火柴或明火检测是否漏气。如果存在漏气现象，拧紧接头，或者拆卸螺丝涂抹密封剂，然后重新拧紧螺丝并检测接头是否漏气。



人工截流阀



漏气检测连接点



## 故障排除

---

### 为什么我的炉灶无法开启？

可能没电。确保炉灶连接墙壁上的电源，并打开电源开关。检查断路器，或检查检查家里或社区是否停电。如果炉灶仍然无法开启，请联系客户服务部或授权服务中心安排维修事宜。

---

### 有刺鼻的燃气味。

可能是燃气管漏气。请打开窗户并检查是否有泄漏。详情请参阅“漏气检测”。在修复漏气问题之前，请勿使用炉灶。

---

### 在首次使用炉灶时间闻到淡淡的橡胶或金属气味。

在首次使用炉灶时，这是正常现象，这是制造过程中的残留物燃烧时发出的气味。使用一会儿之后，就不再有气味了。

---

### 尝试点燃炉灶时没有咔嗒声/火花

- 可能是停电了。停电时仍然可以使用炉灶，但需要用火柴点燃灶头。详情请参阅“人工点火”。
  - 点火器可能脏了或潮湿。请按照“保养和清洁”中的指导清洁点火器。
- 

### 发出咔哒声/火花，但灶头难点火或无法点火

- 可能是没有打开阀门或燃气罐供气。关闭所有灶头，然后检查是否打开了炉灶气源。等待 1 分钟，然后再次尝试点火，多按住旋钮几秒钟。
  - 可能是接到家里的气源有问题。在点火时，应该听到燃气发出的嘶嘶声。如果使用罐装燃气，可能是燃气罐里的燃气不多了，必须换燃气罐。
  - 可能是灶头零部件阻塞或潮湿。确保灶头零部件清洁干燥。请参阅“保养和清洁”部分的指南。
  - 可能是灶头零部件没有装好。检查安装情况，确保灶头盖放平。
- 

### 灶头点燃之后熄火

可能是按住旋钮的时间不够长。等待 1 分钟，然后再次尝试点火，多按住旋钮几秒钟。

---

### 火焰熄灭

- 火焰可能被风吹灭了。在这种情况下，熄火保护器自动断开灶头气源，防止燃气排出。
  - 火焰可能被溢出物熄灭。关闭受影响的灶头，等待至少 5 分钟再点火。让溢出的少量未燃烧的燃气飘散开。
-

## 故障排除

---

---

旋钮打到小火设置时熄火。

可能是燃气压力太小。请检修人员或安装人员检查。

---

如果玻璃出现裂缝或碎裂，该怎么办？

停止使用灶具。关闭墙上的电源，联系客户服务部或当地授权服务中心安排维修事宜。

---

## 制造商保修和服务指南

---



访问保修和服务指南

用智能手机扫描二维码访问保修及预订维修事宜，也可以登录

<https://www.fisherpaykel.com/cn/help-and-support/warranty-information>

此电器仅供家庭（住宅）使用。此电器不得用于任何商业目的。如果用户把此电器用于任何商业目的，会影响电器保修。

填写并妥善保存供日后参考：

型号 \_\_\_\_\_

序列号 \_\_\_\_\_

购买日期 \_\_\_\_\_

购买人 \_\_\_\_\_

经销商 \_\_\_\_\_

县市 \_\_\_\_\_

乡镇 \_\_\_\_\_

国家/地区 \_\_\_\_\_

**FISHERPAYKEL.COM**

© Fisher & Paykel Appliances 2025 保留所有权利。

本指南所述的型号并非在所有市场上销售，随时会有变动。

本指南所述的产品规格适用于截至发行日所销售和描述的特定产品型号。本公司秉承不断改进产品之政策，  
上述规格可能随时会有变动。

如要详细了解本国销售的型号和规格，请访问公司网站，也可以联系当地的 Fisher & Paykel 经销商。

**432915A 03.25**